

---

*Interactive Music Workstation*

# **KORG<sup>®</sup> *i30-i30HD***

---



Guida all'uso dei nuovi

Sistemi Operativi di *i30* e *i30HD*

---

# **KORG<sup>®</sup>**

---

## PREMESSA

La **Workstation Korg i30** è in grado di essere continuamente aggiornata a nuove funzioni o a migliorie che possono derivare anche da indicazioni pervenute da parte degli utenti. Questo per consentire allo strumento di rimanere sempre all'avanguardia nel rispetto delle esigenze della clientela Korg. Il sistema operativo è contenuto in due dischetti HD denominati SYSTEM A/B (o disco 1) e SYSTEM C (disco 2) recanti il numero di versione del sistema operativo stesso (es.: ver. 2.0).

## ISTRUZIONI PER LA INSTALLAZIONE DEL SISTEMA OPERATIVO.

L'operazione di installazione del sistema operativo è molto semplice e veloce. Sono sufficienti infatti solamente un paio di minuti. E' necessario, tuttavia, prestare molta attenzione a non interrompere la macchina nel corso della sua "ristrutturazione" in quanto essa si trova ad un certo punto della installazione liberata dal suo vecchio sistema ma non ancora in grado di riattivarsi autonomamente. Nel malaugurato caso in cui questo accada (calo di tensione o black-out) si dovrà ricorrere ad un centro di assistenza autorizzato.

### Consigliamo pertanto di osservare le seguenti precauzioni:

- non effettuare l'operazione in luoghi con problemi di rete;
- effettuare, ove possibile, l'operazione con la tastiera collegata ad un gruppo di continuità;
- non toccare per nessun motivo la macchina se non per sostituire i floppy disk come richiesto espressamente dalla procedura di installazione e visualizzato sul display.

La sostituzione del sistema operativo richiede l'azzeramento della memoria della i30, pertanto se i dati (programs, arrangements e styles) presenti sono diversi da quelli di default (presenti nel dischetto in dotazione della macchina) consigliamo di effettuare un salvataggio su disco per permettere un eventuale ripristino ad operazione ultimata. Per salvare i dati inserire un floppy formattato nel drive, selezionare il modo DISK, e quindi nel menu' pop-up l'opzione SAVE. A questo punto compare una finestra dove potremo selezionare i dati che vorremo salvare assieme alla possibilità di assegnare un nome al file che verrà generato. Si consiglia di mettere il segno di spunta su tutte le caselle ed assegnare un nome facile da ricordare. Confermare l'operazione premendo OK.

### A questo punto e' possibile passare all'aggiornamento vero e proprio:

1. Qualora sia accesa spegnere la i30.
2. Accendere la macchina tenendo premuti contemporaneamente i tasti "BACKING SEQUENCE" e "PLAY/MUTE MAIN KEYBOARD". La macchina chiederà di inserire il disco di sistema con il seguente messaggio visualizzato sul display: "Please insert System A disk".
3. Inserire il disco contrassegnato con il numero uno. La macchina inizierà a caricare il nuovo sistema operativo. Dopo circa un minuto, nel quale vengono caricati alcuni files apparirà il seguente messaggio per un solo secondo circa: "Please insert system B disk". Attenzione: non sostituire il disco in questo momento dato che il file "system B" si trova nel disco 1.
4. Quando il display della macchina mostrerà la dicitura: "Please change to System C disk" occorre togliere il primo disco, inserire il secondo ed attendere la fine del caricamento.
5. Al termine della operazione la macchina si riavvierà automaticamente posizionandosi nella modalità di arrangement play. La procedura di caricamento e' così terminata.
6. Spegner e riaccendere la macchina.

L'operazione di aggiornamento è terminata.

## L'EVOLUZIONE DEL SISTEMA OPERATIVO.

La descrizione della evoluzione del sistema operativo di i30 riveste un ruolo importante in relazione al fatto che il manuale operativo della workstation fa riferimento alla prima versione (1.0) di esso. Di seguito verranno quindi evidenziate le nuove funzioni rese man mano disponibili. La versione correntemente installata viene visualizzata in alto a sinistra nel display in fase di accensione (nessun messaggio per la versione 1.0, #2.0 per la versione 2.0).

### VERSIONE 1.0 (maggio '98)

Questa versione viene descritta nella manualistica a corredo della tastiera.

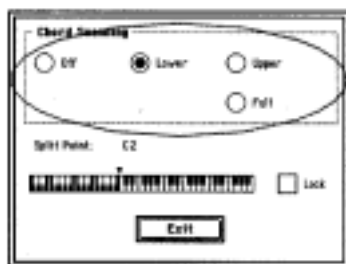
### VERSIONE 2.0 (settembre '98)

#### 1. Modifica ai parametri di riconoscimento degli accordi (Chord Scanning).

Il metodo di riconoscimento degli accordi (Chord Scanning) quando il parametro è impostato su **Lower** può ora essere specificato come un parametro di Arrangiamento globale (Arrangement Global parameter). Le specifiche di riconoscimento degli accordi nel modo Arrangement Play e Backing Sequence sono state cambiate. In relazione a questo, Arrangement Play nel modo "Global" dispone di una nuova funzione denominata **Option page**, che permette di effettuare le impostazioni correlate al riconoscimento degli accordi. I successivi paragrafi spiegano le nuove specifiche dei parametri di riconoscimento degli accordi e la procedura per salvare le impostazioni modificate.

#### Parametri di riconoscimento degli accordi.

Le operazioni non subiscono variazioni se il parametro Chord Scanning in Arrangement Play o in Backing Sequence è impostato su **Off**, **Upper** o **Full**. Per queste operazioni far riferimento alla pagina 1 o 12 della Guida ai Parametri. Se invece risulta selezionato **Lower**, premere **Exit** per chiudere la finestra di dialogo, ed utilizzare la pagina **Option** per specificare il metodo di riconoscimento degli accordi.



#### Entrare nella pagina delle opzioni (Option page) ed effettuare le impostazioni.

- 1 nel modo Arrangement Play, premere il tasto **MENU** quindi il bottone **Global**.
- 2 Selezionare il sottomenù **Option**. Avremo visualizzata la pagina delle Opzioni.



3 Impostare il parametro di riconoscimento degli accordi nel modo Lower (**Lower Chord Recognition Mode**).

**Modo Easy:** gli accordi verranno riconosciuti quando vengono suonate note alla sinistra del punto di Split. Le operazioni rimarranno uguali a quelle spiegate nella Guida ai Parametri (pagina 1 o 12) ed effettuabili anche prima dell'aggiornamento del sistema operativo.

**Modo Normal:** gli accordi verranno riconosciuti solamente nel caso vengano suonate tre o più note assieme alla sinistra del punto di Split. Le operazioni rimarranno uguali a quelle spiegate nella Guida ai Parametri (pagina 1 o 12) ed effettuabili anche prima dell'aggiornamento del sistema operativo.

**Modo One Finger:** I seguenti accordi maggiori, minori e settima verranno riconosciuti a seguito della pressione da una a tre note alla sinistra del punto di split come di seguito esemplificato:

**Accordi maggiori...**premendo una singola nota a sinistra del punto di Split viene riconosciuto un accordo maggiore con la stessa nota come fondamentale. Ad esempio se viene suonato un Do l'accordo sarà un Do maggiore.



**Accordi minori...**premendo una nota singola (la fondamentale) a sinistra del punto di split e poi premendo il tasto nero situato a sinistra di detta nota, avremo il riconoscimento di un accordo minore. Ad esempio premendo un Do ed aggiungendo un Si bemolle avremo il riconoscimento di un Do minore.



**Accordo di settima...**premendo una singola nota (la fondamentale) a sinistra del punto di split e aggiungendo il tasto bianco situato a sinistra di detta nota ci permetterà di selezionare un accordo di settima. Ad esempio premendo un Do ed un Si avremo un Do 7 (settima).



sinistra

**Accordo di settima minore...**premendo una nota singola (la fondamentale) a sinistra del punto di split ed aggiungendo il tasto nero ed il tasto bianco situato alla sinistra di detta nota avremo il riconoscimento di un accordo di settima minore. Per esempio premere un Do insieme ad un Si naturale e a un Si bemolle ci permetterà di suonare un accordo di Do m7 (minore settima).



**Salvare le modifiche effettuate.**

Le impostazioni di riconoscimento degli accordi nel modo Lower (Lower Chord Recognition Mode) può essere salvata come un parametro di Arrangiamento globale (Arrangement Global). Questo significa che dette impostazioni potranno essere utilizzate su tutti quei arrangiamenti che hanno selezionato il metodo di riconoscimento (Chord scanning) di tipo Lower.

- 1 Nella pagina delle Opzioni (Option), premere il tasto menù di pagina e quindi Write Arrangement Global. La pagina di salvataggio delle impostazioni (**Write Arrangement Global**) apparirà.
- 2 Confermare la operazione premendo **OK**.

**2. Selezione degli effetti della parte di accompagnamenti (Acc part) selezionabile nel modo Backing Sequence.**

I parametri degli effetti della sezione di accompagnamento (**ACC FX parameter**) e il loro posizionamento (**ACC Effect Setting**) sono stati aggiunti nel modo Backing Sequence mode, rendendo possibile la programmazione degli effetti direttamente in questa modalità.

- 1 Nel modo Backing Sequence selezionare la pagina principale.  
E' possibile accedere a questa pagina premendo il tasto EXIT nel modo Backing Sequence.



- 2 Premere il bottone popup del parametro **ACC FX**.  
Questo parametro seleziona il modo che la selezione degli effetti applicherà alla parti di accompagnamento (ACC part).

- 3 Premere **Backing SEQ**.

Selezionando Arrangement, verrà utilizzata l'impostazione degli effetti presente nell'arrangiamento utilizzato per creare la Backing sequence. In questo caso le operazioni rimarranno le stesse utilizzabili con la precedente versione di sistema operativo di **i30** e **i30HD**.

- 4 Premere il tasto **MENU**.

Apparirà il bottone ACC Effect.



- 5 Premere il bottone **ACC Effect**.

Apparirà una pagina che permetterà di impostare il posizionamento e tutti i parametri di programmazione degli effetti. Per maggiori dettagli sulla pagina in questione far riferimento alla Guida dei Parametri a pagina 4.



Le impostazioni di Pan-Pot (L, R) e la mandata effetti (Send Level C, D) utilizzata dall'arrangement di origine verrà mantenuta senza subire modifiche.

### 3. Potenziamento della funzionalità della pagina di comandi del modo Edit Style.

Nel menù dei comandi della pagina di Edit Style recording, le funzioni di Get Drums Part – Get Style Element sono state migliorate.

**Get Drums/Perc/Bass/ACC1/ACC2/ACC3 Part:** se la parte specificata conteneva un pattern, eseguendo questi comandi la precedente versione non eseguiva una copia corretta dei dati. La nuova

versione di sistema operativo permette di includere anche il contenuto di un pattern. Tuttavia se la memoria non ha spazio a sufficienza per espandere il contenuto di un pattern, verrà visualizzato un messaggio di Memoria Insufficiente (Not enough memory) ed il comando verrà interrotto.

**Get Style Element:** se la parte specificata conteneva un pattern, eseguendo questi comandi la precedente versione non eseguiva una copia corretta dei dati. Anche in questo caso la migliorata funzionalità permette di espandere il contenuto di un pattern. Il comando verrà interrotto con un messaggio di Memoria insufficiente (Not enough memory) qualora in fase di espansione del contenuto di un pattern la memoria venisse a mancare.

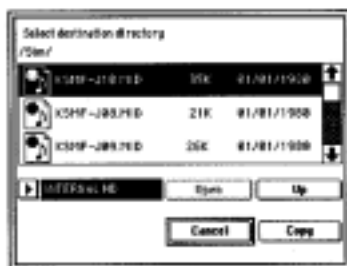
#### 4. Introduzione della funzione di copia di tutti i files nel modo Disk.

La funzione di copia di tutti i files (**Copy All Files**) è stata aggiunta alla pagina di comandi del modo Disk File.



**Copy All Files:** tutti i files della cartella correntemente selezionata (ad eccezione di una directory DOS e una cartella SET - quella creata durante il salvataggio da i30) saranno copiati nella destinazione desiderata.

- 1 Nella pagina File del modo Disk selezionare il luogo di origine dei files da copiare selezionando tra Floppy Disk/Hard disk (ove installato) ed utilizzando il bottone Apri Cartella (**Open**) o Chiudi Cartella (**Up**).
- 2 Dal menù dei comandi selezionare **Copy All Files**.  
Apparirà la pagina di copia di tutti i files.
- 3 Selezionare la destinazione dei files da copiare selezionando tra Floppy Disk/Hard disk (ove installato) ed utilizzando il bottone Apri Cartella (**Open**) o Chiudi Cartella (**Up**).
- 4 Premere il bottone **Copy**.



#### 5. Funzione di visualizzazione delle liriche e degli accordi per Standard Midifiles contenenti dette informazioni.

Una sottopagina relativa a testi ed accordi (denominata Lyrics) è stata aggiunta nella pagina principale del modo Song play (Program & Mix). In detta pagina, **utilizzando midifiles che contengono questo tipo di informazioni**, le liriche vengono visualizzate e colorate (invertendo la colorazione) a tempo con la musica. **Se presenti nel midifile**, in basso a sinistra del display vengono visualizzati gli accordi. Di seguito una lista dei formati compatibili con **i30** e **i30HD**.

**Formati supportati.**

Tune 1000	estensione del file .MID
Edirol	estensione del file .MID
Xf (Yamaha)	estensione del file .MID
Karaoke	estensione del file .KAR
General Music (Gmx)	estensione del file .MID
Solton	estensione del file .MID
M-live (Midisoft)	estensione del file .MID

Caricando un midifile contenente testi ed accordi nel modo **Song** gli stessi non verranno visualizzati. Considerato che questo tipo di dati non viene caricato nella memoria di **i30** e **i30HD**, nella eventualità che vengano effettuati salvataggi di midifiles in seguito a modifiche apportate ad una song, non verranno riportati nel file stesso.

**6. Caricamento di dati compatibili (i1, i2, i3, i4S, iS40, iS50).**

I dati di i1, i2, i3, i4S, iS40 e iS50 possono essere caricati su **i30** e **i30HD**. Tuttavia questi dati possono essere caricati su **i30** e **i30HD** solo nella loro interezza e non singolarmente (1 program, 1 arrangement, etc). Le seguenti **restrizioni vengono applicate** nella fase di caricamento dei dati.

**Dati di i1, i2, i3 e i4S.**

**.PCG files (programs)**

	i2/i3/i4S	i1	i30/i30HD
Program	[U11-U88]	[U11-U88]	[F11-F88]

- Quando i programmi di i1, i2, i3 o i4S vengono caricati su **i30** o **i30HD**, questi vengono assegnati alla categoria **User**.
- Quando i programmi di i1, i2, i3 o i4S vengono caricati su **i30** o **i30HD**, i **Multisamples** equivalenti della **i30** o **i30HD** verranno assegnati a **Multisounds**.

**.PCG files (drum programs).**

	i2/i3/i4S	i1	i30/i30HD
Drum Prog	[Dr7-Dr8]	[Dr17-Dr18]	[R51-R52]

- Quando vengono caricati su **i30** o **i30HD** i drum programs di i1, i2, i3 o i4S, questi vengono assegnati alla categoria **Drum/Perc**.
- Quando i programmi di i1, i2, i3 o i4S vengono caricati su **i30** o **i30HD**, i **Drumsamples** equivalenti della **i30** o **i30HD** verranno assegnati a **Drumsounds**.
- In alcuni casi i **Drum Kits** di i1, i2, i3 o i4S che sono stati strutturati in maniera particolare potrebbero non essere riproducibili in maniera corretta una volta caricati nella **i30** o **i30HD**.
- Se un drum program creato nelle locazioni di memoria [U11-U88] di i1, i2, i3 o i4 viene caricato nella **i30** o **i30HD** creerà un programma che utilizza Multisamples.
- I drum programs di i1, i2, i3 o i4 che utilizzano parametri di Drum Kit differenti da User Kit 1 or 2 non possono essere riprodotti nella **i30** o **i30HD**.

**.ARR files.**

	i2/i3/i4S	i1	i30/i30HD
Arrangement	[11-88]	[11-88]	[C11-C88]

- Quando un Arrangement di i1, i2, i3 o i4 viene caricato su **i30** o **i30HD** viene assegnato alla categoria **User 4**.
- Gli Arrangements che utilizzano gli Styles [P11-P68] di i1, i2, i3 o i4 quando caricati nella **i30** o **i30HD** utilizzeranno le locazioni Styles [A11-A68].

- Gli Arrangements che utilizzano gli Styles [I11–I48] di i1 utilizzeranno gli Styles [B11–B48] una volta caricati nella **i30** o **i30HD**.
- Gli Arrangements che utilizzano gli Styles [U1–U4] di i1, i2, i3 o i4 quando caricati nella **i30** o **i30HD** utilizzeranno gli Styles [C11–C14].
- Gli Arrangements che utilizzano gli Styles [U11–U24] di i1 utilizzeranno gli Styles [C11–C24] una volta caricati su **i30** o **i30HD**.
- La mappatura dei program risulta differente fra i1, i2, i3 o i4 e **i30** o **i30HD**, tuttavia una mappa di conversione prevede un grado soddisfacente di compatibilità fra le macchine.
- I settaggi [Dr21–25] o [Dr31–35] di i1 verranno collocati nella memoria [R11] di **i30** o **i30HD**.
- Anche se la parte KBD viene caricata su **i30** o **i30HD**, le impostazioni degli effetti non vengono riportati.
- In alcuni casi le funzioni di Chord Scanning, KBD Assign, etc. di **i30** o **i30HD** non riescono a riprodurre in maniera precisa le medesime configurazioni riguardanti i1, i2, i3 o i4.
- Tutti i parametri nuovi o modificati su **i30** o **i30HD** verranno assegnati al rispettivo valore di default.

**.STY files.**

	i2/i3/i4S	i1	i30/i30HD
Style	[U1–U4]	[U1–U4]	[C11–C14 recommended]

- Quando gli Styles di i1, i2, i3 o i4 vengono caricati su **i30** o **i30HD**, vengono assegnati alla categoria **User 4**.
- Se viene caricato nella **i30** o **i30HD** un file .STY, ed assieme a questi un file .ARR avente lo stesso nome, si raccomanda di posizionarlo nel Block 1.
- La mappatura dei Programs differisce fra i1, i2, i3 o i4 e **i30** o **i30HD**, per questo è stata creata una mappa di conversione che permette di avere un soddisfacente grado di compatibilità.
- I rimanenti parametri di i1, i2, i3 o i4 vengono caricati senza modifiche su **i30** o **i30HD**.

**.ST2 files.**

	i1	i30/i30HD
Style	[U15–U18]	[C15–C18 recommended]

- Quando gli Styles della i1 vengono caricati nella **i30** o **i30HD** vengono assegnati alla categoria **User 4**.
- Se viene caricato nella **i30** o **i30HD** un file .ST2, ed assieme a questi un file .ARR avente lo stesso nome, si raccomanda di posizionarlo nel Block 2.
- La mappatura dei Programs differisce fra i1 e **i30** o **i30HD**, per questo è stata creata una mappa di conversione che permette di avere un soddisfacente grado di compatibilità.
- I rimanenti parametri di i1 vengono caricati senza modifiche su **i30** o **i30HD**.

**.ST3 files.**

	i1	i30/i30HD
Style	[U21–U24]	[C21–C24 recommended]

- Quando gli Styles della i1 vengono caricati nella **i30** o **i30HD** vengono assegnati alla categoria **User 4**.
- Se viene caricato nella **i30** o **i30HD** un file .ST3, ed assieme a questi un file .ARR avente lo stesso nome, si raccomanda di posizionarlo nel Block 3.
- La mappatura dei Programs differisce fra i1 e **i30** o **i30HD**, per questo è stata creata una mappa di conversione che permette di avere un soddisfacente grado di compatibilità.
- I rimanenti parametri di i1 vengono caricati senza modifiche su **i30** o **i30HD**.

### .BSQ files.

- Le limitazioni applicate agli Arrangements e agli Styles utilizzati sulla **i30** o **i30HD** sono applicate anche alle Backing Sequences. (far riferimento al paragrafo .ARR files e .STY files nel capitolo “Dati di i1, i2, i3 e i4S.”)
- La programmazione degli Effetti di backing sequences create su i1, i2, i3, e i4S vengono caricate su **i30** o **i30HD** come effetti della parte di accompagnamento (ACC part).
- Le Extra Tracks 1–5 di i1, i2, i3, e i4S vengono caricate su **i30** o **i30HD** come KBD 4–8. Inoltre le impostazioni degli effetti della parte Keyboard (KBD Effect) verranno utilizzati per questo tipo di dati.
- In alcuni casi, nuove funzioni e parametri aggiunti su **i30** o **i30HD** rendono impossibile la corretta esecuzione dei dati caricati.
- I dati di Backing sequence convertiti da i1, i2, i3 o i4 in Standard MidiFile (files .mid) non possono essere riprodotti da **i30** o **i30HD**.

### .SNG files.

- La mappatura dei Programs differisce fra i1, i2, o i3 e **i30** o **i30HD**, per questo è stata creata una mappa di conversione che permette di avere un soddisfacente grado di compatibilità.
- I parametri degli Effetti di i1, i2 e i3 vengono caricati senza modifiche su **i30** o **i30HD**.
- I dati di Song convertiti da i1, i2 e i3 in Standard MidiFile (files .mid) non possono essere riprodotti da **i30** o **i30HD**.

### Dati di iS40 e iS50.

#### .PRG files (programs).

	iS40/iS50	i30/i30HD
Program	[U11–U88]	[F11–F88]

- Quando i Programs di iS40 e iS50 vengono caricati nella **i30** o **i30HD** vengono assegnati alla categoria **User**.
- Quando i Programs di iS40 e iS50 vengono caricati nella **i30** o **i30HD**, l'equivalente **Multisamples** di **i30** o **i30HD** viene assegnato per ogni **Multisample**.

#### .PRG files (drum programs).

	iS40/iS50	i30/i30HD
Drum Prog	[Dr27–Dr28]	[R51–R52]

- Quando i Drum Programs di iS40 e iS50 vengono caricati nella **i30** o **i30HD**, vengono assegnati alla categoria **Drum/Perc**.

#### .ARR files.

	iS40/iS50	i30/i30HD
Arrangemen t	[U11–U88]	[C11–C88]

- Quando gli Arrangements di iS40 e iS50 vengono caricati nella **i30** o **i30HD** vengono assegnati alla categoria **User 4**.

- La mappatura dei Programs differisce fra iS40, iS50 e **i30** o **i30HD**, per questo è stata creata una mappa di conversione che permette di avere un soddisfacente grado di compatibilità.
- Le funzioni di Chord Scanning, KBD Assign, etc. **di i30 e i30HD** potrebbero non riprodurre esattamente le impostazioni di iS40 e iS50.
- Anche se la KBD part viene caricata su **i30** o **i30HD**, le impostazioni degli effetti non vengono interpretate.
- Tutti i parametri nuovi o modificati su **i30** o **i30HD** verranno assegnati al rispettivo valore di default.

#### **.STY files.**

	<b>iS40/iS50</b>	<b>i30/i30HD</b>
Style	[U11–U28]	[C11–C28]

- Quando uno Style di iS40 e iS50 viene caricato nella **i30** o **i30HD** viene assegnato alla categoria **User 4**.
- La mappatura dei Programs differisce fra iS40, iS50 e **i30** o **i30HD**, per questo è stata creata una mappa di conversione che permette di avere un soddisfacente grado di compatibilità.
- Alcuni programs di iS40 e iS50 vengono caricati senza alcuna modifica nella **i30** o **i30HD**.

#### **.BSQ files.**

- Le limitazioni su Arrangements e Styles utilizzati su **i30** o **i30HD** vengono applicate anche alle Backing Sequences. (far riferimento al paragrafo .ARR files e .STY files del capitolo “Dati di iS40 e iS50.”)
- Le impostazioni degli Effetti delle backing sequences create su iS40 e iS50 vengono caricate sulla **i30** o **i30HD** come effetti della parte di accompagnamento (ACC part).
- Le Extra Tracks 1–5 di iS40 e iS50 vengono caricate su **i30** o **i30HD** come KBD 4–8. Inoltre le impostazioni di Effetto Keyboard (KBD Effect) vengono utilizzate per questo tipo di dati.
- In alcuni casi, nuove funzioni e parametri aggiunti su **i30** o **i30HD** rendono impossibile la corretta esecuzione dei dati caricati.
- I dati di Backing sequence convertiti da iS40 e iS50 in Standard MidiFile (files .mid) non possono essere riprodotti da **i30** o **i30HD**.

#### **.SMF files.**

- Gli Standard MidiFiles (files .mid) creati da iS40 e iS50 nel modo Song Edit non possono essere riprodotti su **i30** o **i30HD**.

## VERSIONE 2.1 (aprile '99)

### 1. Funzione Swap Arrangements.

Viene introdotta la possibilità di scambiare gli arrangiamenti fra il banco A e B ed il banco C e D. Questa nuova funzione denominata "swap arrangement" permette di portare gli arrangiamenti del banco A/B nella area user, consentendo quindi di effettuare delle modifiche, cancellazione ed introduzione di nuovo materiale. I banchi così modificati potranno essere nuovamente spostati nelle locazioni A/B. Al fine di non perdere i dati

contenuti nelle locazioni A/B si raccomanda, una volta spostati questi banchi su C/D, di fare subito una copia di salvataggio su floppy disk o su hard disk.

Nella pagina dei comandi del modo Arrangement Play vengono visualizzati le seguenti funzioni:

```
-----  
Write Arrangement  
-----  
Write KBD Set  
-----  
Swap Arrangement  
-----  
Metronome Setting  
-----
```

Premendo "Swap Arrangement" il display visualizzerà una pagina contenente:

```
Swap Arrangement  
(PRESET A,B «USER C,D)  
[Cancel] [ O.K.]
```

Premendo "O.K." gli arrangiamenti verranno scambiati nella modalità sopra indicata. Ricordiamo che i dati originali del banco A e B potrebbero essere sovrascritti nella eventualità che vengano effettuati caricamenti di dati. Si consiglia pertanto di provvedere al salvataggio di tali dati.

#### **Nota :**

Nella pagina dei comandi del modo disk è stata aggiunta una funzione di caricamento dei dati di Preset (banchi A e B originali) denominata "Load PRESET data". Per effettuare tale operazione è necessario caricare il file Restore.prd. Questa operazione non modifica i banchi user (C e D). Utilizzando la stessa funzione dopo aver selezionato un file di arrangiamenti (file \*.arr) è possibile caricare gli arrangiamenti direttamente nel banco A e B. Selezionando questa funzione il display mostra la seguente schermata:

```
" Load PRESET Data "  
" RESTORE.PRD "  
" [CANCEL] [ OK ] "
```

Premendo il bottone [OK] sul display verrà visualizzato un messaggio di ulteriore conferma.

```
" Are you sure ? "  
" [CANCEL] [ OK ] "
```

Confermare la operazione premendo il bottone [OK] button, Cancel per rinunciare alla esecuzione.

## 2. Configurazione degli effetti KBD memorizzati in Arrangement Play mode.

La impostazione degli effetti per la KBD part nel modo Arrangement Play può essere salvata assieme all'arrangiamento stesso (file \*.arr e \*.ark).

Per effettuare questa impostazione è necessario andare nel modo Program e modificare gli effetti della parte MAIN, quindi salvare l'Arrangement o il Keyboard Set nel modo Arrangement Play mode.

Nota: quando un file \*.arr e \*.ark creato con il sistema operativo 2.1 viene caricato su una tastiera che dispone di un sistema operativo precedente, il caricamento del file \*.ark viene annullato. Nessun problema invece per il caricamento di files creati con versioni precedenti alla 2.1 sul nuovo sistema operativo.

## 3. Impostazione di ottava per i programs della funzione Chord Sounds.

Le impostazioni di ottava di K.BASS ed HARMONY (funzione Chord Sound) possono essere modificate nel modo Arrangement Play.

La selezione delle ottave è stata aggiunta nel display MIXER / KBD Prog. dove è possibile selezionare fra + e - due ottave di escursione.

## 4. Funzione di ordinamento e ricerca nel modo Song Play.

Viene aggiunta la funzione di ordinamento/ricerca (Sort/Search) dei file in modo Song Play.

"Sort/Search File" viene aggiunto nel menù dei comandi del modo Song Play.

-----  
Sort/Search File

-----  
Next File

-----  
Metronome Setting

Premendo il menù "Sort/Search File" e quindi [OK] la lista dei files viene aggiornata in ordine alfabetico. Premendo invece [T] e selezionando una stringa di testo la funzione ricercherà il nome del file più somigliante alla stringa digitata, ordinando contemporaneamente la lista alfabeticamente. In questo modo anche se non viene trovato nessun file corrispondente ai criteri di ricerca sarà comunque possibile muoversi avanti o indietro per trovare la canzone in maniera semplice e rapida.

-----  
Sort/Search File

Search: [T]

[Cancel] [O.K.]  
-----

## 5. Utilizzo dell'Output mixer in modalità Song Play.

L'Output Mixer può essere ora utilizzato anche in Song Play mode. I canali midi della song vengono assegnati con il seguente criterio:

<b>Slider</b>	<b>: Channel</b>
DRUMS	: 10
PERC	: 1
BASS	: 2
ACC1	: 3
ACC2	: 4
ACC3	: 5,6
LOWER	: 7,8,9
SUB	: 11,16
MAIN	: KBD

## 6. Keyboard mute in modo Song Play.

Premendo i tasti Synchro Start e Synchro Stop simultaneamente è possibile rendere muta la tastiera in modo Song Play. Per uscire dalla funzione è sufficiente premere uno soltanto dei tasti sopra menzionati, oppure uscire dal modo Song Play.

## 7. Assegnazione degli effetti ai tasti SW1, SW2 e alla pedaliera EC-5.

Effect Control 1 e 2 possono ora essere assegnati ai tasti SW1, SW2 oppure alla pedaliera EC-5. Questa nuova funzione permette di assegnare a questi controlli la Dynamic Modulation relativa ad un effetto. Nella lista di assegnazione degli switch SW1, SW2 e EC5 nel modo Global vengono di conseguenza aggiunte le due nuove voci:

- Effect Control 1 (CC#12)
- Effect Control 2 (CC#13).

### **Esempio:**

Poniamo di voler assegnare la variazione di velocità di rotazione dell'effetto Rotary Speaker al tasto SW1.

- utilizziamo un suono di organo (ad esempio A33 - Organ 3) in modo Program,
- selezioniamo la pagina dell'effetto Rotary Speaker (Menù -> Effect -> FX1),
- assegnamo la funzione di Dynamic Modulation al CC#12 (-> Slow/Fast switch)
- assegnamo la funzione di Effect Control 1 CC#12 (la penultima della lista di assegnazione) al tasto SW1 (Modo Global -> Menù -> Assign).

Ogni volta che viene premuto un tasto di assegnazione (SW o EC5) il valore dell'Effect Control passa da 0 a 127 e viceversa.

## 8. Compatibilità con Standard Midi Files contenenti messaggi relativi alla scala Araba.

Viene aggiunta la compatibilità con gli Standard Midi Files in formato General Standard contenenti le informazioni relative alla scala araba.

#### 4. LE WORKSTATION KORG i30.

Le versioni disponibili sono le seguenti:

- **i30**: 61 tasti con aftertouch.
- **i30HD**: 61 tasti con aftertouch. Hard disk da 1 Gb incorporato.

#### 5. GLI ACCESSORI.

Hard disk interno da 1 Gb (solo per i30).	
Multimedia Pack. Cavo di connessione per computer Pc o Mac (to host).	
Pedale interruttore PS1.	
Pedale di espressione/volume XVP10.	
Pedale di espressione EXP2.	
Pedale di volume KVP002.	
Pedale damper DS1H.	
Pedaliera di controllo EC5.	