




**O A S Y S** PCI  
Open Architecture Synthesis, Effects, and Audio I/O

*Guida all'installazione*

**KORG** SoundLink**DRS**





**O A S Y S PCI**

**Open Architecture Synthesis, Effects, and Audio I/O**

*Guida all'installazione*

**KORG** SoundLink**DRS**

### Marchio CE per l'Armonizzazione degli Standard Europei

Il marchio CE, apposto fino al 31 Dicembre 1996 sui prodotti della nostra azienda funzionanti a corrente alternata, indica conformità alla Direttiva EMC (89/336/EEC) e alla Direttiva sul Marchio CE (93/68/EEC).

Il Marchio CE, apposto dopo il 1° Gennaio 1997, indica conformità alla Direttiva EMC (89/336/EEC), alla Direttiva sul Marchio CE (93/68/EEC) e alla Direttiva sulle Basse Tensioni (73/23/EEC).

Inoltre, il Marchio CE apposto sui prodotti della nostra azienda funzionanti a Batteria, indica conformità alla Direttiva EMC (89/336/EEC) e alla Direttiva sul Marchio CE (93/68/EEC).

### Marchi registrati

ADAT, ADAT XT e BRC sono marchi registrati della Alesis, Inc.; RD-8 e CX-8 sono marchi registrati della Fostex, Inc.; MDA-1 è un marchio registrato della Panasonic, Inc; Apple e MacOS sono marchi registrati della Apple Computer, Inc.; Windows 95 e Windows 98 sono marchi registrati della Microsoft Corp. Tutti gli altri nomi di ditte, prodotti, o standard, sono marchi registrati dai rispettivi proprietari.

### Brevetti

Questo prodotto è stato sviluppato grazie ai brevetti sulla sintesi per modelli fisici (elencati all'indirizzo <http://www.sondius-xg.com>) di proprietà della Stanford University USA e della Yamaha Corporation. Il diritto di sfruttamento di questi brevetti è stato concesso da STACCATO Systems Inc. ([www.STACCATOsys.com](http://www.STACCATOsys.com))

### Prodotti di terze parti

La citazione di prodotti di terze parti è fatta a solo scopo informativo, e non costituisce affiliazione o raccomandazione. Korg non si assume responsabilità nei confronti di questi prodotti.

Versione del manuale: 13/01/00

Copyright 1999 Korg Inc. Tutti i diritti riservati.

Grafica su schermo a cura di GAS Brand Design.



S O N D I U S - X G

KORG INC.

OASYS PCI



Tested to comply  
with FCC Standards

FOR HOME OR OFFICE USE

# Sommario

<b>Introduzione .....</b>	<b>1</b>
OASYS PCI .....	2
I manuali .....	4
<b>Installazione e configurazione .....</b>	<b>7</b>
Installazione dell'hardware .....	8
Connessioni audio .....	11
Installazione del software .....	14
Configurazione della porta seriale .....	16
Configurazione di OMS .....	17
Configurazione di FreeMIDI .....	20
Configurazione del software ASIO .....	23
Configurazione del Sound Manager .....	24
Configurazione del sistema .....	27
<b>Per iniziare.....</b>	<b>35</b>
Gratificazione istantanea! .....	36
Che cosa sono...? .....	38
Interfaccia utente e scorciatoie .....	40
<b>Appendice .....</b>	<b>43</b>
Soluzione dei problemi e supporto tecnico .....	44
MIDI Implementation Chart .....	46
<b>Indice analitico .....</b>	<b>49</b>



# Introduzione

# OASYS PCI

## Grazie mille!

Grazie per aver scelto la Korg SoundLink DRS OASYS PCI.

La OASYS PCI unisce un sintetizzatore, un processore di effetti, e un sistema di ingressi ed uscite audio per il computer in una singola scheda audio PCI professionale. In breve, la compagna ideale per un sequencer MIDI o un programma di audio digitale.

## La più avanzata sintesi mediante DSP

I sintetizzatori della OASYS PCI sono un ulteriore passo in avanti nel campo delle ricerche sulla sintesi DSP, di cui Korg è da anni il nome più accreditato.

Gli algoritmi di sintesi sono dei plug-in caricati da disco, che consentono di espandere e aggiornare con semplicità il sistema. Korg e altri sviluppatori possono facilmente introdurre nuovi algoritmi, o addirittura nuovi tipi di sintesi.

## Un potentissimo processore di effetti

La OASYS PCI parte dagli effetti della pluripremiata workstation Trinity, e costruisce su quelle fondamenta. Gli effetti possono essere usati per elaborare i suoni del sintetizzatore incorporato, le tracce di un programma di audio digitale, o gli ingressi audio della scheda. Possono essere usati come effetti insert di canale, sulle mandate, e sulle uscite. Come già visto per gli algoritmi di sintesi, tutti gli effetti sono plug-in caricati da disco, che possono essere facilmente aggiornati.

## Vari formati di I/O analogici e digitali professionali

La OASYS PCI include un totale di 12 ingressi ed uscite: analogica stereo, S/PDIF coassiale stereo, ed otto canali ADAT su presa ottica. Tutti gli ingressi e le uscite sono a 24 bit, e possono essere usati contemporaneamente mediante un programma audio multitraccia. Gli ingressi e le uscite Word Clock e ADAT Timecode consentono una facile integrazione con altre attrezzature audio digitali.

## Integrazione immediata con programmi MIDI e di audio digitale

La OASYS PCI supporta tutti i principali standard audio e MIDI, risultando compatibile in pratica con tutti i programmi audio e MIDI.

L'uscita dei sintetizzatori e degli effetti può essere registrata direttamente in un programma di audio digitale, senza bisogno di connessioni esterne. Il software OASYS PCI Editor permette di accedere a tutti i parametri del mixaggio, degli effetti e della sintesi, rendendo inutile un programma di audio digitale esterno.

## **Collaborazione con la CPU**

Potete affiancare, agli effetti e ai suoni di sintesi della OASYS PCI, qualsiasi plug-in basato su PowerPC o Pentium, ad esempio i plug-in VST, MAS o DirectX.

## **Automazione completa via MIDI**

Tutti i parametri della OASYS PCI possono essere controllati via MIDI, in modo da automatizzare il mixaggio, o controllare i parametri di sintesi e degli effetti da qualsiasi sequencer MIDI.

# I manuali

La documentazione della OASYS PCI è divisa in più parti, come spiegato in questa sezione.

## Guida all'installazione

Si tratta del manuale che state leggendo. Contiene una breve illustrazione del prodotto, e una guida rapida all'installazione del software e dell'hardware, insieme a informazioni sulla soluzione dei problemi. È diviso in quattro sezioni principali.

### Introduzione

L'Introduzione presenta brevemente la OASYS PCI, e comprende una descrizione della documentazione. Come dicono le piantine dei musei, "Voi siete qui".

### Installazione e configurazione

Questa sezione spiega come installare e configurare hardware e software, e come integrare la OASYS PCI in uno studio.

### Per iniziare

La sezione Per iniziare spiega come caricare e suonare i suoni demo, illustra i principali tipi di file utilizzati dalla OASYS PCI, ed i principi generali dell'interfaccia utente.

### Appendice

Questa sezione contiene informazioni su come risolvere i problemi e come contattare il supporto tecnico, oltre alle specifiche tecniche della OASYS PCI.

## Guida all'uso

La Guida all'uso spiega le funzioni di base della OASYS PCI, ed è suddivisa in due sezioni principali. È fornita come file Adobe Acrobat (.pdf), che potete leggere su schermo o, se preferite, stampare su carta.

### Come usare la OASYS PCI

Questa sezione contiene istruzioni passo-passo per eseguire determinate operazioni ed ottenere particolari risultati con la OASYS PCI.

Questa sezione risponde alle domande: "Come si fa a...?"

### Riferimento

Questa sezione descrive ogni finestra, parametro e comando di menu della OASYS PCI, eccetto i parametri riguardanti gli algoritmi dei pannelli di controllo Patch ed Effect.

Questa sezione risponde alle domande: “Che cosa fa questo...?”

## **Guida alle patch e agli effetti**

Questo manuale è dedicato ai parametri delle patch e degli effetti. È fornito come file Adobe Acrobat (.pdf), che potete leggere su schermo o, se preferite, stampare su carta.

## **FAQ OASYS PCI**

La sigla FAQ significa “Frequently Asked Questions”, cioè “domande ricorrenti”. Le FAQ OASYS PCI, installate automaticamente insieme al software della OASYS PCI, contengono un intero sito web dedicato alla soluzione dei problemi, a domande sulla compatibilità e a suggerimenti d’uso.

Le FAQ sono in formato HTML, in modo da poter essere lette con qualsiasi browser, per esempio Netscape Navigator od Internet Explorer. Per effettuare ricerche nelle FAQ, iniziate la consultazione aprendo il file “OASYS PCI\_faq\_index.htm”.

Oltre alle FAQ installate con il software OASYS PCI, potete sempre trovare la versione più aggiornata nel sito di Korg USA (<http://www.korg.com>) oppure di Korg Italy (<http://www.korg.it>).



# Installazione e configurazione

# Installazione dell'hardware

Installare la OASYS PCI è un'operazione estremamente semplice. Per essere certi di non danneggiare la scheda o il computer, leggete attentamente *tutte* le istruzioni contenute alle pagine 8-13 *prima* di procedere con l'installazione. Sono brevi, facili da leggere, e c'è anche qualche simpatica illustrazione – la lettura ideale per una pausa caffè.

## Estrazione dall'imballo

L'imballo della OASYS PCI contiene i seguenti elementi:

- Scheda audio OASYS PCI (per il momento, non estraetela dalla busta!)
- CD-ROM contenente il software della OASYS PCI
- Cavo breakout analogico
- Cavo breakout digitale
- Questo manuale
- Scheda di garanzia

Potrebbe essere incluso anche del software in omaggio.

## Requisiti di sistema

Per usare la OASYS PCI, il Macintosh deve rispondere ai seguenti requisiti minimi:

- Processore PowerPC. Per l'uso come sistema autonomo, occorre come minimo un processore 604e a 200MHz. Per l'uso in congiunzione con un programma di audio digitale, si raccomanda come minimo un G3 a 233MHz.
- MacOS versione 8.5.1 o successiva.
- Lettore CD-ROM per l'installazione del software.
- Un monitor a colori, con risoluzione minima di 1024 x 768.

## Maneggiare con cura!

### Attenzione all'elettricità statica

La scheda OASYS PCI è avvolta in una busta protettiva antistatica, che impedisce all'elettricità statica di danneggiare i delicati componenti elettronici. Consigliamo di conservare la busta, in modo da poterla usare nuovamente al momento di dover spedire o riporre la scheda.

Prima di toccare la scheda, **scaricate l'elettricità statica accumulata dagli abiti e dal corpo, toccando una superficie metallica collegata a terra, per esempio l'involucro dell'alimentatore del computer.** Dopo questa operazione, toccate con una mano il pannello metallico delle connessioni (dove si trovano le prese audio), e con l'altra toccate nuovamente l'involucro dell'alimentatore.

Mentre maneggiate la scheda, non passate su tappeti; lo sfregamento dei piedi sul tessuto causerebbe nuovamente la creazione di elettricità statica. Se dovete muovervi per la stanza durante l'installazione, prima di toccare nuovamente la scheda ripetete l'operazione di scarica dall'elettricità statica.

Questi semplici accorgimenti fanno in modo che la scheda non possa venir danneggiata da minuscole scariche di statica – le stesse che si avvertono quando si sfrega un indumento di lana.

### **Tenete la OASYS PCI per i bordi**

Abbiamo già detto che la OASYS PCI contiene componenti elettronici molto, ma molto delicati? Bene, meglio ripeterlo ancora. Se non volete danneggiare questi gioiellini di silicio, **tenete sempre la OASYS PCI per i bordi**, o per il pannello metallico che contiene i connettori audio. Non toccate l'elettronica, i connettori PCI, o le tracce della scheda (quelle piccole linee argentate che corrono tra i componenti elettronici).

A questo punto, si può procedere...

## **Installazione della scheda OASYS PCI nel computer**

Le seguenti istruzioni descrivono in breve la procedura di installazione della scheda; consultate il manuale del computer per maggiori informazioni.

- 1. Spegnete il computer.**
- 2. Scollegate il cavo di alimentazione dal computer.**
- 3. Rimuovete il coperchio del computer.**
- 4. Scegliete una delle slot PCI libere.**

Se la scheda deve essere installata in uno Umax S900, S910, o J700, oppure in un tower Motorola od APS dotato di 5 slot, occorre inserire la scheda in una delle due slot PCI (vedi la nota in calce a queste istruzioni). In tutti gli altri computer MacOS potete usare una qualsiasi delle slot PCI disponibili. Dato che nei computer MacOS tutte le slot PCI possono funzionare da bus master, non occorre individuare la slot funzionante da "bus master".

Ad ogni slot corrisponde, nel retro del computer, una piccola apertura, che permette di accedere ad una estremità della scheda. Nel caso della OASYS PCI, questa apertura dà accesso al pannello delle connessioni, che contiene tutte le connessioni digitali e analogiche. L'apertura è coperta da un piccolo coperchio.

- 5. Rimuovete il coperchio dall'apertura della slot.**

Potrebbe occorrervi un cacciavite, nel caso il coperchio fosse unito al computer per mezzo di una vite. Mettete la vite da parte, per saldare la scheda alla slot o reinstallare il coperchio della slot in seguito.

- 6. Prima di toccare la OASYS PCI, toccate una superficie metallica collegata a terra (per esempio, l'alimentatore del computer). Seguite le istruzioni complete nella sezione "Maneggiare con cura!" a pagina 8.**

**7. Prima di inserire la scheda nella slot, allineatela correttamente alla slot PCI.**

Il pannello delle connessioni deve essere perfettamente allineato all'apertura posteriore della slot. Nella parte anteriore della slot dovrebbe trovarsi una guida, da usare per tenere ferma l'altra estremità della scheda.

**8. Inserite la scheda nella slot con delicatezza e fermezza allo stesso tempo, finché il connettore non risulta completamente inserito.**

Non forzate la scheda nella slot. Se avvertite eccessiva resistenza, estraete la scheda e ripetete l'allineamento.

**9. Per essere certi che il connettore sia inserito correttamente, tirate delicatamente la scheda verso l'alto.**

Se la scheda resiste alla leggera trazione, e rimane saldamente al suo posto, significa che è inserita correttamente.

Se si muove, tornate al punto 8 e ripetete l'operazione.

**10. Se al punto 5 avete rimosso una vite, usatela per avvitare la scheda al computer.****11. Una volta inserita la scheda, riposizionate il coperchio del computer e reinserte il cavo di alimentazione.**

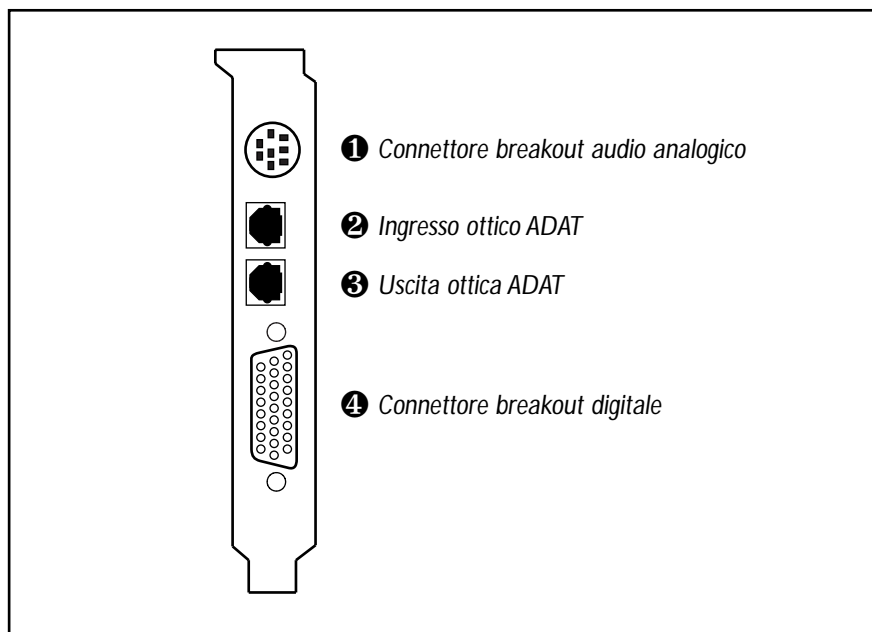
Al termine dell'installazione della scheda, potete installare il software della OASYS PCI.

# Connessioni audio

I tecnici della Korg sono riusciti a far entrare un incredibile numero di ingressi e uscite nel piccolo pannello delle connessioni della OASYS PCI. Per ottenere questo risultato, si è ricorsi alla tecnica dei cavi breakout – cavi, cioè, dotati di un solo connettore ad una estremità, e di più connettori all'altra.

Uno dei due cavi breakout è dedicato ad ingresso e uscita audio analogica, mentre l'altro è dedicato ai segnali digitali, che comprendono S/PDIF, ADAT Timecode, e I/O Word Clock su connettori BNC.

*Il pannello delle connessioni della OASYS PCI*



## ❶ Connettore breakout analogico

Collegate a questo connettore lo speciale cavo breakout Analog Audio fornito con la OASYS PCI. Questo cavo fornisce due ingressi analogici e due uscite analogiche su jack standard.

## Ingressi analogici Left e Right

Questi connettori permettono di far entrare segnali analogici nella OASYS PCI. Potete collegarli all'uscita di un mixer, di un preamplificatore microfonico, di un sintetizzatore o altro. Gli ingressi analogici fanno uso di jack standard sbilanciati, e richiedono un livello di ingresso di +4dBu. I convertitori A/D della OASYS PCI sono a 24 bit, e garantiscono la più elevata qualità possibile.

Microfoni e chitarre elettriche devono essere collegati ad un mixer o ad un preamplificatore, prima di entrare nella OASYS PCI, ed essere portati ad un livello di +4; in caso contrario, il loro segnale risulterà troppo debole.

## Uscite analogiche Left e Right

Questi connettori permettono di prelevare il segnale analogico in uscita dalla OASYS PCI, per inviarlo al mixer, all'amplificatore, ecc.

Come gli ingressi analogici, descritti sopra, le uscite analogiche impiegano jack standard sbilanciati, ed hanno un livello di uscita di +4dBu. I convertitori D/A della OASYS PCI sono a 24 bit, e garantiscono la più elevata qualità audio possibile.

## ② Ingresso ottico ADAT

L'ingresso ottico ADAT permette di far entrare nella scheda otto canali di audio digitale. Potete collegare questo connettore all'uscita audio digitale di un registratore multitraccia, di un mixer digitale, di un processore di effetti, o di qualsiasi altro dispositivo audio digitale in grado di riconoscere il formato ottico ADAT.

Potete inoltre collegare questo ingresso ad un convertitore A/D con interfaccia ADAT ottica, in grado di fornire alla OASYS PCI otto ingressi analogici aggiuntivi.

La OASYS PCI è pienamente compatibile con il formato ADAT ottico a 24 bit.

## ③ Uscita ottica ADAT

L'uscita ottica ADAT permette di far uscire dalla scheda otto canali di audio digitale. Potete collegare questo connettore all'ingresso digitale di qualsiasi registratore multitraccia, mixer digitale, processore di effetti, o di qualsiasi altro dispositivo audio digitale in grado di riconoscere il formato ottico ADAT.

Potete inoltre collegare questo ingresso ad un convertitore D/A con interfaccia ADAT ottica, in grado di fornire alla OASYS PCI otto uscite analogiche aggiuntive.

La OASYS PCI è pienamente compatibile con il formato ADAT ottico a 24 bit.

## ④ Connettore breakout digitale

Questo connettore va utilizzato con lo speciale cavo breakout Digital fornito con la OASYS PCI. Questo cavo contiene ad una estremità un connettore multipolare da collegare alla OASYS PCI, e all'altra estremità una coppia di connettori RCA per la S/PDIF, una coppia di connettori BNC per il Word Clock, ed una coppia di connettori a 9 pin per l'ADAT Sync.

**Ingresso S/PDIF.** Il connettore RCA bianco, contrassegnato con "In", è l'ingresso S/PDIF. Potete collegarlo all'uscita S/PDIF di un DAT, di un processore di effetti, di un campionatore, o altro. Usate cavi da 75 ohm di alta qualità, schermati, realizzati appositamente per il video o l'audio digitale.

La OASYS PCI è pienamente compatibile con il formato S/PDIF a 24 bit.

**Uscita S/PDIF.** Il connettore RCA giallo, contrassegnato con “Out”, è l’uscita S/PDIF. Potete collegare questo connettore all’ingresso S/PDIF di un DAT, di un processore di effetti, di un campionario, o altro. Usate cavi da 75 ohm di alta qualità, schermati, realizzati appositamente per il video o l’audio digitale.

La OASYS PCI è pienamente compatibile con il formato S/PDIF a 24 bit.

**Ingresso Word Clock.** Il connettore BNC bianco, contrassegnato con “In”, è l’ingresso Word Clock. Questo ingresso permette di controllare la frequenza di campionamento della OASYS PCI mediante un dispositivo master esterno. Collegate questo connettore all’uscita Word Clock del dispositivo master.

L’ingresso Word Clock richiede un cavo video di alta qualità (con impedenza di 75 ohm o superiore) dotato di connettori BNC. Questo tipo di cavo è diverso da quello usato normalmente per l’audio analogico, ma è facilmente reperibile presso qualsiasi rivenditore di attrezzature audio e video professionali.

**Uscita Word Clock.** Il connettore BNC giallo, contrassegnato con “Out”, è l’uscita Word Clock. Questa uscita permette alla OASYS PCI di controllare la frequenza di campionamento di un dispositivo esterno; la OASYS PCI invia su questo connettore il segnale della Clock Source selezionata. Collegate questo connettore all’ingresso Word Clock del dispositivo slave.

Come l’ingresso Word Clock, descritto sopra, l’uscita Word Clock richiede un cavo video schermato di alta qualità, con impedenza di 75 ohm o superiore.

**Ingresso ADAT Sync.** Questo connettore a 9 poli riceve il timecode da un sistema ADAT. Qualsiasi software audio digitale compatibile con la OASYS PCI può usarlo per sincronizzare registrazione e riproduzione con un sistema ADAT collegato alla scheda. Collegate questo connettore alla porta Sync Out dell’ADAT.

**Uscita ADAT Sync.** Questo connettore a 9 poli rispedisce il timecode e i comandi MMC ricevuti sull’ingresso ADAT Sync. Potete usarlo per collegare altri dispositivi compatibili con il sincronismo ADAT.

# Installazione del software

La OASYS PCI è fornita con diversi componenti software per i computer MacOS, tra cui driver di basso livello, driver ASIO, driver OMS e FreeMIDI, software di edit, suoni di sintesi, effetti. Il software è incluso nel CD-ROM fornito con la OASYS PCI.

Per installare il software OASYS PCI per il MacOS:

- 1. Aprite il pannello di controllo Gestione Estensioni.**
- 2. Se avete già creato un gruppo di estensioni per l'uso con i programmi di audio digitale, selezionatelo e saltate al passo 3. Se non lo avete ancora creato:**
  - 2a. Selezionate il gruppo MacOS Base.**
  - 2b. Premete il pulsante Duplica Gruppo in basso a destra nella finestra.**
  - 2c. Attribuite al gruppo un nome descrittivo, per esempio "Audio" oppure "OASYS PCI".**

- 3. Nel pannello di controllo Memoria, disattivate la memoria virtuale.**

È bene che la memoria virtuale sia disattivata, in particolar modo per usare la OASYS PCI con un programma di audio digitale.

- 4. Disattivate AppleTalk nella Striscia di Controllo o in Scelta Risorse.**
- 5. Disattivate la Condivisione, nella Striscia di Controllo o nel pannello di controllo Condivisione Documenti.**

AppleTalk e la Condivisione Documenti possono rallentare la CPU.

- 6. Inserite il CD-ROM della OASYS PCI nel lettore di CD-ROM del computer.**

L'icona del disco e la sua finestra appaiono sul desktop.

- 7. Fate doppio clic sul file "OASYS PCI Read Me" contenuto nel CD-ROM.**

Si tratta di un file di testo che contiene informazioni dell'ultimo momento riguardanti la scheda e il software, comprese eventuali istruzioni aggiuntive sull'installazione.

- 8. Leggete il file.**

Dopo aver letto il file e aver seguito eventuali istruzioni in esso contenute...

- 9. Fate doppio clic sull'icona "OASYS PCI Installer".**

L'applicazione OASYS PCI Installer si avvia.

- 10. Seguite le istruzioni a video, per installare il software della OASYS PCI nell'hard disk.**

In generale, è consigliabile utilizzare l'opzione "Easy Install".

- 11. Riavviate il computer prima di usare la OASYS PCI.**

Prima di poter utilizzare il software della OASYS PCI, occorre riavviare il computer.

- 12. Dopo aver riavviato il computer (con l'estensione della OASYS PCI caricata automaticamente all'avvio), aprite il pannello di controllo Gestione Estensioni e riprogrammate il gruppo di estensioni come desiderate.**
- 13. Se intendete utilizzare la OASYS PCI via MIDI mediante una semplice interfaccia collegata direttamente alla porta seriale, senza usare OMS o FreeMIDI, leggete "Configurazione della porta seriale" a pagina 16.**
- 14. Se intendete utilizzare la OASYS PCI con software compatibile OMS, leggete "Configurazione di OMS" a pagina 17.**
- 15. Se intendete utilizzare la OASYS PCI con software compatibile FreeMIDI, leggete "Configurazione di FreeMIDI" a pagina 20.**
- 16. Se intendete utilizzare la OASYS PCI con software compatibile ASIO, leggete "Configurazione del software ASIO" a pagina 23.**

# Configurazione della porta seriale

Se intendete usare la OASYS PCI come sintetizzatore o processore di effetti a sé stante, mediante una semplice interfaccia MIDI collegata alla porta seriale, senza OMS o FreeMIDI, seguite le istruzioni contenute in questo capitolo.

**1. Aprite il programma OASYS PCI Editor.**

**2. Nel menu Edit, selezionate “Preferences”.**

Appare la finestra Preferences.

**3. Fate clic sulla linguetta MIDI/Global.**

Appare la pagina delle preferenze MIDI/Global.

**4. Assegnate al parametro MIDI System l’opzione Serial Port.**

A questo punto, la OASYS PCI utilizzerà il driver seriale standard per il MIDI. I parametri della porta seriale (sezione Serial Port), cioè Serial Port ed Interface Speed, non sono più mostrati in grigio.

**5. Assegnate al parametro Serial Port la porta che intendete utilizzare.**

La OASYS PCI può utilizzare sia la porta Modem che la Printer per il MIDI.

**6. Assegnate al parametro Interface Speed la velocità di comunicazione dell’interfaccia MIDI.**

La maggior parte delle interfacce MIDI ha velocità “1x”, che è selezionata per default.

A questo punto, la OASYS PCI riceve dati MIDI dalla porta seriale selezionata.

**NOTA:** Quando al parametro MIDI System è assegnata l’opzione Serial Port, sono disponibili solo 16 canali MIDI (A1-A16). I canali B1-B16 non sono disponibili.

# Configurazione di OMS

OMS permette di accedere via MIDI alla OASYS PCI da qualsiasi software compatibile OMS, tra cui Cakewalk Metro, Cubase VST, Logic Audio, Vision DSP, Studio Vision Pro.

Le seguenti istruzioni presuppongono che abbiate già installato OMS nel computer.

## Installare il driver OMS per la OASYS PCI

OMS può comunicare con la OASYS PCI grazie al driver OASYS PCI OMS Driver. Durante l'installazione del software della OASYS PCI, questo driver è inserito nella cartella OMS Folder, all'interno della Cartella Sistema.

Se il driver venisse rimosso dall'OMS Folder, i programmi compatibili OMS non sarebbero più in grado di riconoscere la OASYS PCI. Se questo dovesse accadere, utilizzate il programma di installazione della OASYS PCI per reinstallarlo.

## Selezionare l'OMS come sistema MIDI della OASYS PCI

Per usare la OASYS PCI con software compatibile OMS, occorre programmarla per utilizzare OMS come suo sistema MIDI.

- 1. Aprite il programma OASYS PCI Editor.**
- 2. Nel menu Edit, selezionate "Preferences".**

Appare la finestra Preferences.

- 3. Fate clic sulla linguetta MIDI/Global.**

Appare la pagina di preferenze MIDI/Global.

- 4. Assegnate al parametro MIDI System l'opzione OMS.**

A questo punto, la OASYS PCI userà OMS come sistema MIDI.

## Aggiungere la OASYS PCI all'OMS Studio Setup

Una volta installato il driver OMS della OASYS PCI, occorre configurare OMS per aggiungere la OASYS PCI allo Studio Setup. Ecco come fare:

- 1. Aprite l'applicazione OMS Setup.**

Viene aperto automaticamente il documento di OMS Studio Setup correntemente in uso.

- 2. Nel menu Studio, selezionate MIDI Cards & Interfaces.**

Appare una finestra di dialogo.

- 3. Fate clic sul pulsante Update Setup.**

Appare la finestra OMS Driver Search.

- 4. Deselezionate tutte le porte seriali.**

In questo caso non occorre cercare le porte seriali, quindi è meglio deselezionarle per accelerare la ricerca.

**5. Fate clic sul pulsante Search.**

OMS individua automaticamente la OASYS PCI, e aggiunge due dispositivi (device) allo Studio Setup, chiamandoli OASYS PCI A e OASYS PCI B. I dispositivi OASYS PCI non sono collegati a nessuna porta seriale o interfaccia MIDI, dato che sono collegati direttamente ad OMS.

**6. Nel menu Edit, selezionate OMS MIDI Setup.**

Appare la finestra di dialogo OMS MIDI Setup.

**7. Selezionate la casella “Run MIDI in Background”.**

In questo modo, i programmi MIDI compatibili con OMS potranno continuare a suonare mentre si lavora nell’OASYS PCI Editor. Se la funzione Run MIDI in Background non è attivata, quando si porta l’OASYS PCI Editor in primo piano il sequencer si ferma, e non può più inviare dati MIDI (comprese le note suonate su una tastiera) alla OASYS PCI.

**8. Salvate il setup OMS realizzato.**

A questo punto, la OASYS PCI appare nel software compatibile OMS sotto forma di due dispositivi MIDI separati, OASYS PCIA e OASYS PCIB, per un totale di 32 canali MIDI.

## Usare la OASYS PCI con un sequencer compatibile OMS

Quando si usa la OASYS PCI con un sequencer compatibile OMS, è bene abilitare il MIDI-Thru nel sequencer, e disabilitare l’ingresso MIDI diretto nella OASYS PCI. Ecco come fare:

**1. Aprite il programma OASYS PCI Editor.**

**2. Nel menu Edit, selezionate “Preferences”.**

Appare la finestra Preferences.

**3. Fate clic sulla linguetta MIDI/Global.**

Appare la pagina di preferenze MIDI/Global.

**4. Deselezionate la casella “Editor Responds to OMS/FreeMIDI Controllers”.**

Questo parametro è analogo al parametro Local On/Off presente in alcuni sintetizzatori. Quando lo si deseleziona, la OASYS PCI non riceve dati MIDI direttamente dai controller MIDI (per esempio, la tastiera), ma risponde solo ai dati MIDI ricevuti da un altro programma compatibile OMS (per esempio, un sequencer).

Questo impedisce problemi tipici del MIDI, come phasing e note bloccate o tagliate.

**5. Nel sequencer, abilitate la funzione di MIDI-Thru.**

In questo modo, l'uscita MIDI del controller verrà inviata alla OASYS PCI dal sequencer. Il nome di questo parametro può essere diverso a seconda del particolare programma OMS utilizzato; consultate il manuale del programma per maggiori informazioni.

## Usare l'OASYS PCI Editor come programma OMS a sé stante

Per usare l'OASYS PCI Editor come sintetizzatore o processore di effetti a sé stante, senza nessun altro programma OMS, occorre abilitare l'ingresso diretto dei dati MIDI nella OASYS PCI. Ecco come fare:

- 1. Aprite il programma OASYS PCI Editor.**
- 2. Nel menu Edit, selezionate "Preferences".**

Appare la finestra Preferences.

- 3. Fate clic sulla linguetta MIDI/Global.**

Appare la pagina di preferenze MIDI/Global.

- 4. Selezionate la casella "Editor Responds to OMS/FreeMIDI Controllers".**

Questo parametro corrisponde al Local On/Off presente in alcuni sintetizzatori. La sua attivazione permette alla OASYS PCI di ricevere direttamente dati MIDI da un controller MIDI.

# Configurazione di FreeMIDI

FreeMIDI consente di accedere via MIDI alla OASYS PCI da un software compatibile FreeMIDI, per esempio Performer e Digital Performer.

Le seguenti istruzioni presuppongono che abbiate già installato FreeMIDI nel computer.

## Installazione dell'OASYS PCI FreeMIDI Driver

FreeMIDI può comunicare con la OASYS PCI grazie al driver OASYS PCI FreeMIDI Driver. Durante l'installazione del software della OASYS PCI, questo driver è inserito nella cartella FreeMIDI, all'interno della Cartella Sistema.

Se il driver venisse rimosso dalla cartella FreeMIDI, i programmi compatibili FreeMIDI non sarebbero più in grado di riconoscere la OASYS PCI. Se questo dovesse accadere, utilizzate il programma di installazione della OASYS PCI per reinstallarlo.

## Selezionare FreeMIDI come sistema MIDI per la OASYS PCI

Per usare la OASYS PCI con software compatibile FreeMIDI, occorre programmarla per utilizzare FreeMIDI come suo sistema MIDI.

1. **Aprire il programma OASYS PCI Editor.**
2. **Nel menu Edit, selezionate "Preferences".**

Appare la finestra Preferences.

3. **Fate clic sulla linguetta MIDI/Global.**

Appare la pagina di preferenze MIDI/Global.

4. **Assegnate al parametro MIDI System l'opzione FreeMIDI.**

A questo punto, la OASYS PCI userà FreeMIDI come sistema MIDI.

## Aggiungere la OASYS PCI al setup FreeMIDI

Una volta installato il driver FreeMIDI della OASYS PCI, occorre configurare FreeMIDI per aggiungere la OASYS PCI al setup FreeMIDI. Ecco come fare:

1. **Aprire l'applicazione FreeMIDI Setup.**

Il documento FreeMIDI Setup corrente viene aperto.

2. **Nel menu File, selezionate FreeMIDI Preferences.**

Appare la finestra di dialogo FreeMIDI Preferences.

3. **Nella sezione Software Compatibility, selezionate FreeMIDI Applications Only.**

In questo modo, i programmi MIDI compatibili con FreeMIDI potranno continuare a suonare mentre si lavora nell'OASYS PCI Editor.

**4. Nella sezione MIDI Configuration, abilitate Applications: Inter-application MIDI.**

Questo parametro permette di controllare i potenziometri dell'OASYS PCI Editor mediante dati di SysEx MIDI. Se Inter-application MIDI è disabilitato, i dati di SysEx potranno modificare il suono, ma non potranno muovere i potenziometri.

**5. Nella sezione MIDI Configuration, assicuratevi che sia OASYS PCI A che OASYS PCI B siano selezionati.**

La selezione dei due "oggetti" abilita il driver OASYS PCI FreeMIDI. Due nuovi dispositivi, OASYS PCI A ed OASYS PCI B, appaiono nel documento FreeMIDI Setup.

**6. Salvate il setup FreeMIDI modificato.**

A questo punto, la OASYS PCI appare nei programmi compatibili FreeMIDI come due dispositivi separati, OASYS PCI A ed OASYS PCI B, per un totale di 32 canali MIDI.

## Usare la OASYS PCI con Performer e Digital Performer

Quando si usa la OASYS PCI con un sequencer compatibile FreeMIDI, per esempio Performer o Digital Performer, è bene attivare la funzione di MIDI-Thru nel sequencer, e disabilitare l'ingresso MIDI diretto alla OASYS PCI. Ecco come fare:

- 1. Aprite il programma OASYS PCI Editor.**
- 2. Nel menu Edit, selezionate "Preferences".**

Appare la finestra Preferences.

- 3. Fate clic sulla linguetta MIDI/Global.**

Appare la pagina di preferenze MIDI/Global.

- 4. Disabilitate la casella "Editor Responds to OMS/FreeMIDI Controllers".**

Questo parametro è analogo al parametro Local On/Off presente in alcuni sintetizzatori. Quando lo si diseleziona, la OASYS PCI non riceve dati direttamente dai controller MIDI (per esempio, la tastiera), ma risponde solo ai dati MIDI ricevuti da un altro programma compatibile OMS (per esempio, Performer o Digital Performer).

Questo impedisce problemi tipici del MIDI, come phasing e note bloccate o tagliate.

- 5. In Performer o Digital Performer, selezionate Patch Thru dal menu Basics.**

Appare la finestra di dialogo Patch Thru.

- 6. Selezionate l'opzione "Auto-channelize".**

Una volta attivata questa opzione, Performer e Digital Performer rispediscono i dati MIDI ricevuti in ingresso alla traccia abilitata per la registrazione.

- 7. Sempre nella finestra di dialogo Patch Thru, abilitate il parametro Patch Thru In Background.**

Questa impostazione fa in modo che Performer o Digital Performer continuino ad inviare dati MIDI alla OASYS PCI, anche quando si trovano sullo sfondo.

## Usare l'OASYS PCI Editor come programma FreeMIDI a sé stante

Per usare l'OASYS PCI Editor come sintetizzatore o processore di effetti a sé stante, senza nessun altro programma FreeMIDI, occorre abilitare l'ingresso diretto dei dati MIDI nella OASYS PCI. Ecco come fare:

1. **Aprire il programma OASYS PCI Editor.**
2. **Nel menu Edit, selezionare "Preferences".**

Appare la finestra Preferences.

3. **Fate clic sulla linguetta MIDI/Global.**

Appare la pagina di preferenze MIDI/Global.

4. **Selezionate la casella "Editor Responds to OMS/FreeMIDI Controllers".**

Questo parametro corrisponde al Local On/Off presente in alcuni sintetizzatori.

La sua attivazione permette alla OASYS PCI di ricevere direttamente dati MIDI da un controller MIDI.

# Configurazione del software ASIO

La OASYS PCI viene fornita con un driver ASIO, per garantirne la compatibilità con programmi di audio digitale quali Cakewalk Metro, Cubase VST, Deck, Digital Performer, Logic Audio, Peak, TC Spark, Vision DSP e Studio Vision Pro, ed altri.

## Installare il driver ASIO per la OASYS PCI

È necessario porre il driver ASIO in una cartella particolare. In genere, la cartella si chiama “ASIO Drivers”, ed è situata nella stessa cartella in cui si trova il programma. Consultate il manuale del programma per maggiori informazioni.

Il programma di installazione della OASYS PCI pone il driver ASIO OASYS PCI in ogni cartella chiamata “ASIO Drivers” presente nell’hard disk. Se un programma di audio digitale non dovesse riconoscere la OASYS PCI, accertatevi che la versione corretta del driver ASIO per la OASYS PCI si trovi nella cartella giusta. Se il driver non c’è, installatelo mediante la procedura di Custom Install del programma OASYS PCI Installer, che si trova nel CD-ROM della OASYS PCI.

(Se avete già una copia del driver ASIO nell’hard disk, potete aggiungerlo manualmente, semplicemente trascinando una copia del driver nella cartella).

Inoltre, occorre installare manualmente il driver ASIO della OASYS PCI se si installa un software compatibile ASIO *dopo* avere installato il software della OASYS PCI.

## Selezionare la OASYS PCI come dispositivo ASIO

Dopo aver installato il driver ASIO della OASYS PCI nella cartella giusta, dovete fare in modo che il programma di audio digitale usi la OASYS PCI come dispositivo ASIO. Il modo può cambiare da un programma all’altro; consultate il manuale del programma di audio digitale per maggiori informazioni.

## Maggiori informazioni sull’uso del driver ASIO

Per maggiori informazioni sull’ASIO e la OASYS PCI, consultate la Guida all’uso, sezioni “ASIO Control Panel/Audio Settings” ed “Usare programmi audio compatibili ASIO”.

# Configurazione del Sound Manager

L'Apple Sound Manager controlla interamente le funzioni base di ingresso e uscita audio del computer, tra cui i segnali di sistema, il riconoscimento vocale, il parlato, il sonoro dei giochi, e così via. Il Sound Manager permette inoltre di usare hardware aggiuntivi, quali la OASYS PCI, al posto della scheda audio nativa del computer.

NOTA: Alcuni programmi compatibili con il Sound Manager potrebbero non essere del tutto compatibili con la OASYS PCI; per un elenco dei programmi supportati, vedi il file Read Me fornito con il software della OASYS PCI.

Quando si usa la OASYS PCI attraverso il Sound Manager, sono disponibili due soli canali di ingresso e uscita; potete scegliere una qualsiasi coppia stereo (analogica, S/PDIF, ADAT 1-2, 3-4, 5-6, 7-8). Potete usare una coppia di canali per l'ingresso, e una diversa coppia per l'uscita.

## Configurazione del Sound Manager

Il pannello di controllo Sound della Apple è fornito insieme alla OASYS PCI, e viene installato durante l'installazione del software. È possibile trovarne una copia (o la sua versione in italiano "Suono") nella cartella "Apple Extra". Questo pannello di controllo non è installato automaticamente con il software di sistema del MacOS, ma funziona molto meglio di altri pannelli di controllo dedicati (per esempio Monitor e Suono) con hardware audio di terze parti.

Per questa ragione, consigliamo l'uso del pannello di controllo Sound per usare la OASYS PCI con il Sound Manager.

Potete continuare ad usare il pannello di controllo Monitor e Suono per altre impostazioni, e usare Sound per la configurazione della OASYS PCI come dispositivo Sound Manager.

Ecco come configurare il Sound Manager per usare la OASYS PCI:

- 1. Aprite il pannello di controllo Sound (o Suono).**
- 2. Selezionate "Sound In" (o "Ingresso Audio") nel menu del pannello di controllo Sound (o Suono).**

Appare la pagina Sound In (o Ingresso Audio), che contiene le istruzioni a video "Choose a source for recording" ("Scegli un dispositivo per la registrazione").

- 3. Selezionate l'icona della OASYS PCI.**

L'icona va in negativo. A questo punto, la OASYS PCI può essere usata come ingresso per i programmi compatibili con il Sound Manager.

- 4. Selezionate "Sound Out" ("Uscita Audio") dal menu.**

Appare la pagina Sound Out (Uscita Audio), che contiene le istruzioni a video "Choose a device for playback" ("Scegli un dispositivo per la riproduzione").

- 5. Selezionate l'icona della OASYS PCI.**

L'icona va in negativo. A questo punto, la OASYS PCI può essere usata come uscita per i programmi compatibili con il Sound Manager.

Il pannello di controllo Sound (Suono) contiene anche un controllo per il volume.

**6. Selezionate “Volumes” (“Volume”) nel menu.**

**7. Ponete il volume di uscita della OASYS PCI al massimo.**

Avendo selezionato la OASYS PCI nel pannello di controllo Sound, il computer utilizzerà la OASYS PCI per ogni funzione di ingresso e uscita audio, compresi avvisi sonori (cioè il classico “bip”, o qualsiasi altro suono, che si sente quando il software mostra un messaggio di avvertimento). Per evitare che gli avvisi sonori del MacOS entrino nella registrazione, potete azzerare il volume degli avvisi.

**8. Opzionale: selezionate “Alert Sounds” (“Segnali di Attenzione”) nel menu, e azzerate il volume degli avvisi sonori.**

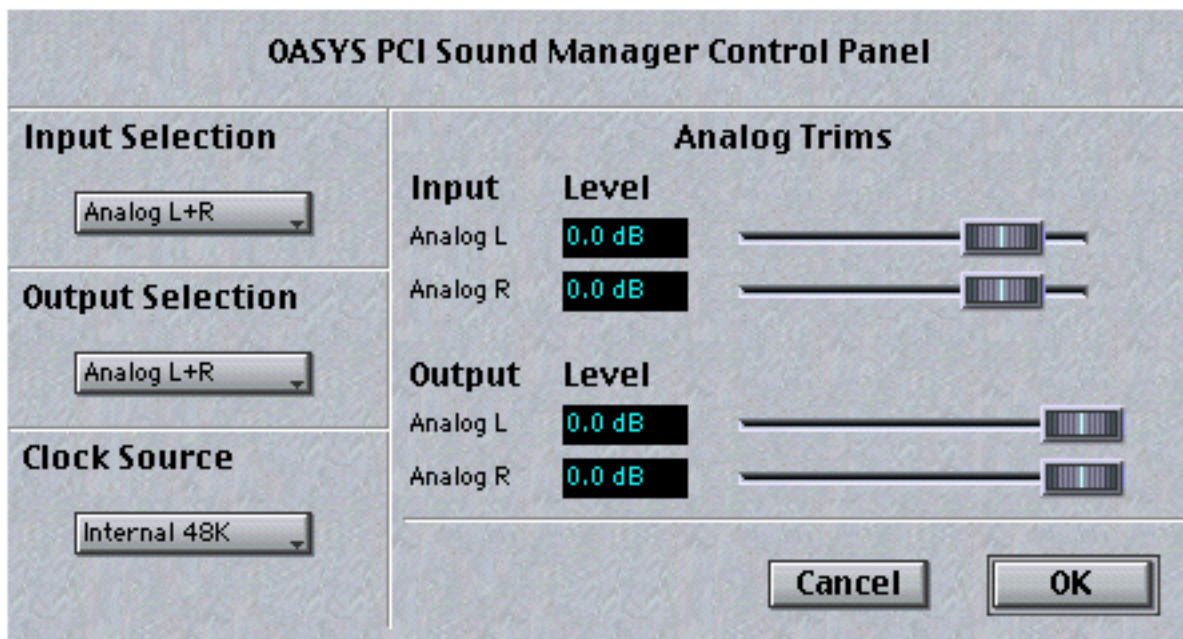
Il Sound Manager è in grado di gestire solo due ingressi e due uscite. Mediante il pannello di controllo OASYS PCI Sound Manager, potete selezionare una coppia di canali della OASYS PCI come ingressi e uscite.

**9. Selezionate nuovamente “Sound In” (“Ingresso Audio”), nel menu del pannello di controllo Sound (Suono).**

**10. Premete il pulsante Options (Opzioni).**

Appare il pannello di controllo OASYS PCI Sound Manager.

*Pannello di controllo OASYS PCI Sound Manager*



**11. Selezionate, nei menu Input Selection ed Output Selection, i canali della OASYS PCI che preferite.**

In seguito potrete ritornare su queste scelte.

**12. Programmate come desiderato i parametri Clock Source/Sample Rate e gli Analog Trim di Input ed Output.**

Per maggiori informazioni su questi parametri, vedi “Impostazione di word clock e sample rate” a pagina 27.

Ecco fatto! A questo punto, potete usare la OASYS PCI con programmi compatibili Sound Manager.

# Configurazione del sistema

Questo capitolo è una guida rapida all'uso della OASYS PCI con diversi tipi di attrezzature audio. Le istruzioni fornite in questa sezione sono essenziali; per maggiori informazioni, si consiglia di consultare il manuale delle altre attrezzature (hardware e software) con cui la OASYS PCI va usata. Inoltre, potete consultare le FAQ della OASYS PCI, per informazioni aggiunte all'ultimo momento.

## Impostazione di word clock e sample rate

La maggior parte dei dubbi, da parte degli utilizzatori di schede audio, riguarda la non corretta impostazione del word clock, che può causare una lieve degradazione del segnale audio, oppure dei forti “scoppi” e “crepitii”, intonazione o velocità di riproduzione errate, problemi di timecode.

Individuare l'origine del word clock può apparire difficile all'inizio, ma è in realtà molto semplice. Occorre semplicemente ricordare che, come accade con il sincronismo SMPTE, deve esserci un solo master di word clock, con tutti gli altri dispositivi funzionanti da slave. Questo significa che occorre verificare l'impostazione del word clock in tutti i dispositivi della catena – e non semplicemente nella OASYS PCI.

Per maggiori informazioni tecniche, vedi “Qualche parola in più a proposito del word clock” a pagina 32.

## La frequenza di campionamento deve coincidere con quella della sorgente di clock esterna

Quando si registra o si va in riproduzione utilizzando una sorgente esterna di clock (per esempio, gli ingressi S/PDIF, ADAT o Word Clock), la frequenza di campionamento del registratore è controllata dalla sorgente esterna, e non dal parametro Sample Rate del programma di audio digitale. Per questa ragione, occorre verificare che la sorgente di clock esterna sia effettivamente impostata sulla stessa frequenza di campionamento del programma di audio digitale. Se le due differiscono, può accadere che l'audio venga suonato più velocemente o lentamente di quanto ci si aspetterebbe.

## Impostare la sorgente del word clock nell'OASYS PCI Editor

Potete impostare la frequenza di campionamento e la sorgente del word clock della OASYS PCI mediante l'OASYS PCI Editor.

- 1. Una volta aperto l'OASYS PCI Editor, selezionate Preferences... nel menu Edit.**

Appare la finestra Preferences.

- 2. Fate clic sulla linguetta MIDI/Global.**

Appare la pagina MIDI/Global.

I parametri Sample Rate e Clock Source si trovano nella sezione Global Settings, in basso a destra nella finestra.

### **3. Programmate i parametri Sample Rate e Clock Source come desiderato.**

NOTA: Questa operazione è consigliata solo se si usa la OASYS PCI come sintetizzatore o processore di effetti a sé stante. Se si intende usare la OASYS PCI con un programma di audio digitale, è consigliabile impostare questi parametri all'interno del programma di audio digitale, come descritto nel prossimo paragrafo.

## **Impostare la sorgente del word clock nel programma di audio digitale**

Quando si usa la OASYS PCI con un programma di audio digitale compatibile ASIO (o programmi con supporto diretto della OASYS PCI), occorre programmare la frequenza di campionamento (sample rate) e la sorgente del clock (clock source) all'interno del programma audio. Questo assicura che il programma audio e la OASYS PCI si accordino sulle stesse impostazioni.

Le impostazioni dell'OASYS PCI Editor riflettono le impostazioni di clock e di sample rate eseguite all'interno del programma di audio digitale.

Per informazioni sul modo di configurare la clock source all'interno di un particolare programma di audio digitale, consultate il manuale del programma.

## **Utilizzare i soli ingressi e uscite analogici della OASYS PCI**

Se preferite, potete utilizzare i soli ingressi e uscite analogici della OASYS PCI, senza collegare le porte digitali. In questo caso, è bene scegliere Internal come sorgente di word clock della OASYS PCI.

## **Utilizzare la OASYS PCI con mixer digitali compatibili ADAT**

Ci sono diversi modi per collegare la OASYS PCI ad un mixer dotato di interfaccia ADAT, e la scelta dipende dal tipo di attrezzatura di cui si dispone e dalle proprie preferenze.

### **Il mixer come master del word clock**

Il modo più semplice è usare il mixer come master del word clock. In questo caso:

- 1. Collegare l'ingresso e l'uscita ottici ADAT della OASYS PCI al mixer.**
- 2. Programmate il mixer per funzionare da master di clock (in genere, l'opzione è "Internal").**
- 3. Ponete su ADAT la sorgente di word clock della OASYS PCI.**

### **La OASYS PCI come master del word clock**

In alcuni casi, può essere preferibile usare la OASYS PCI come master. In questo caso:

- 1. Collegare l'ingresso e l'uscita ottici ADAT della OASYS PCI al mixer.**

- 2. Impostate la sorgente di word clock della OASYS PCI su Internal.**
- 3. Programmate il mixer in modo che utilizzi il segnale ADAT della OASYS PCI come master.**

### **Un generatore esterno di word clock usato come master**

È possibile usare un generatore di word clock a sé stante, o un convertitore SMPTE-audio digitale, come master. In questo caso:

- 1. Collegate l'uscita del generatore di word clock all'ingresso Word Clock del mixer e della OASYS PCI.**
- 2. Scegliete come sorgente di word clock in entrambi i dispositivi il Word Clock.**

### **Usare la OASYS PCI con convertitori A/D e D/A dotati di interfaccia ADAT**

Potete collegare la OASYS PCI a dei convertitori A/D e D/A dotati di interfaccia ADAT in diversi modi, a seconda del tipo di attrezzatura di cui disponete e alle vostre preferenze.

#### **La OASYS PCI come master del word clock**

Se si possiede un convertitore A/D e D/A combinato, è in genere preferibile usare la OASYS PCI come master del word clock. In questo caso:

- 1. Collegate l'ingresso e l'uscita ADAT della OASYS PCI al convertitore.**
- 2. Ponete ad Internal la sorgente di word clock della OASYS PCI.**
- 3. Programmate il convertitore in modo da usare l'ingresso ADAT come sorgente di clock.**

#### **Il convertitore come master del word clock**

Se necessario, potete usare il convertitore come sorgente di clock. In questo caso:

- 1. Collegate l'ingresso e l'uscita ADAT della OASYS PCI al convertitore.**
- 2. Programmate il convertitore in modo che utilizzi il proprio clock interno.**
- 3. Scegliete l'ADAT come sorgente di word clock della OASYS PCI.**

#### **Un generatore esterno di clock come master**

È possibile usare un generatore di word clock esterno o un convertitore SMPTE-audio digitale come master. In questo caso:

- 1. Collegate l'uscita del generatore di word clock all'ingresso di word clock del convertitore e della OASYS PCI.**
- 2. Scegliete Word Clock come sorgente di word clock di entrambi i dispositivi.**

## Usare la OASYS PCI con registratori dotati di interfaccia ADAT

La OASYS PCI può essere inserita in un sistema in cui sia presente un registratore ADAT (di qui in avanti, definito semplicemente “ADAT”), o in un sistema più complesso dotato di più ADAT e un controllo remoto, per esempio l'Alesis BRC.

Per collegare la OASYS PCI ad un sistema ADAT:

1. **Collegate tra di loro gli ADAT nel modo abituale, con le uscite sync e ottica che vanno dall'ADAT #1 all'ADAT #2, dall'ADAT #2 all'ADAT #3, e così via.**
2. **Collegate l'uscita sync dall'ultimo ADAT all'ingresso ADAT Timecode della OASYS PCI.**
3. **Collegate le uscite ottiche dall'ultimo ADAT agli ingressi ottici della OASYS PCI.**
4. **Collegate l'uscita ottica della OASYS PCI all'ingresso ottico dell'ADAT #1.**
5. **Se state usando un Alesis BRC, collegate l'uscita sync del BRC' all'ingresso sync dell'ADAT #1, poi collegate l'uscita Word Clock della OASYS PCI all'ingresso 48kHz Input del BRC.**

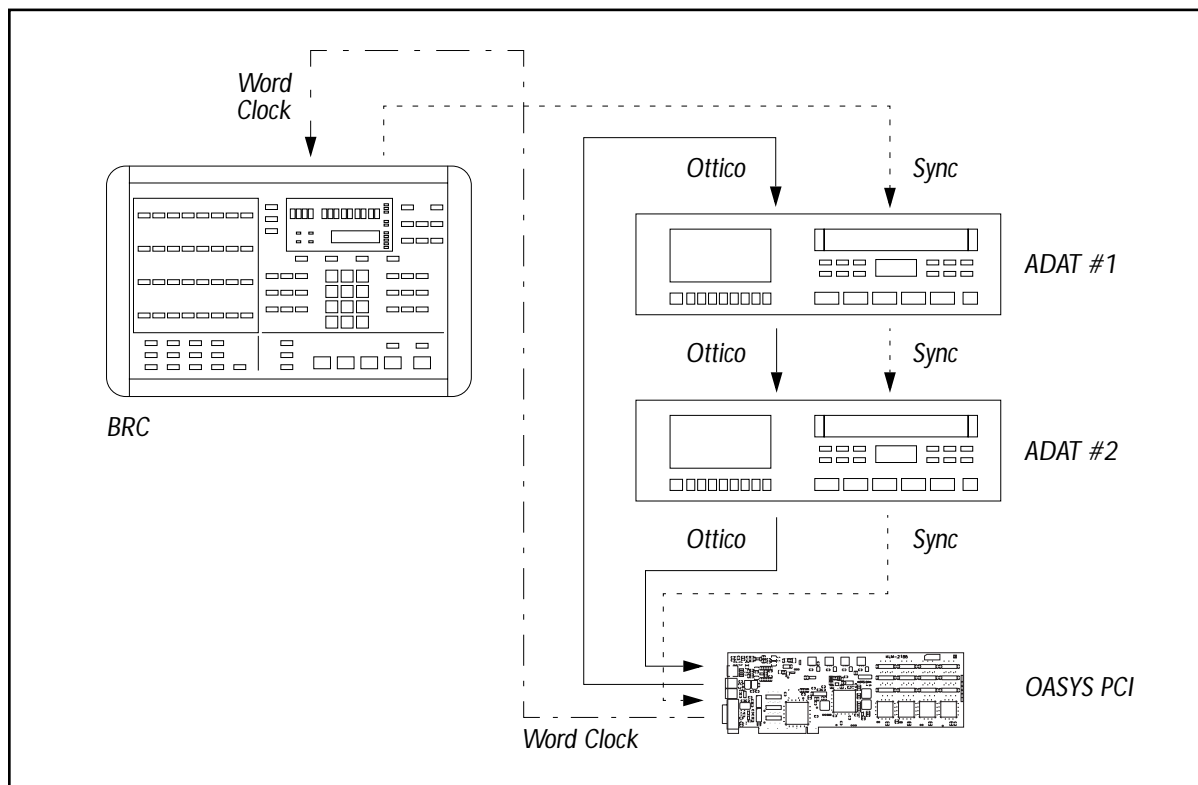
Questo collegamento è necessario quando si registra dall'ingresso S/PDIF della OASYS PCI.

6. **Per un uso generale, impostate la sorgente di word clock della OASYS PCI su ADAT, e la sorgente di word clock del sistema ADAT su Internal.**

Per maggiori informazioni sul modo di impostare la sorgente di word clock di un determinato modello di ADAT, consultate il manuale dell'ADAT, o le FAQ della OASYS PCI.

Di seguito potete trovare uno schema che mostra come collegare la OASYS PCI ad un sistema comprendente due ADAT ed un BRC. Se avete più ADAT di quelli mostrati qui (fortunati!), considerate l'ADAT #2 dello schema come l'ultimo della catena.

La OASYS PCI collegata a due ADAT ed un BRC



**Usare la OASYS PCI con un dispositivo S/PDIF (DAT, effetti, ecc.)**

Esistono due categorie principali di dispositivi S/PDIF: quelli controllabili da un clock esterno, e quelli che non lo sono. Il collegamento ad ognuno di questi dispositivi richiede una diversa impostazione della OASYS PCI.

**Dispositivi che non accettano un segnale di word clock esterno**

In molti dispositivi S/PDIF non è possibile scegliere la sorgente di word clock. Per esempio, molti registratori DAT si predispongono automaticamente ad usare i dati in arrivo sull'ingresso digitale come sorgente di word clock durante la registrazione, mentre usano il loro clock interno durante la riproduzione. Anche alcuni convertitori A/D separati potrebbero non accettare una sorgente di word clock esterna.

Quando si registra da un dispositivo di questo genere, tutti gli altri dispositivi devono divenire slave del clock del dispositivo S/PDIF.

1. **Collegate i cavi S/PDIF tra la OASYS PCI e il dispositivo S/PDIF.**
2. **Quando si registra dal dispositivo S/PDIF ad un programma di audio digitale, impostate la sorgente di word clock della OASYS PCI su S/PDIF.**

3. **Quando si riproduce da un dispositivo S/PDIF ad un programma di audio digitale, impostate la sorgente di word clock della OASYS PCI su Internal (o ADAT, se normalmente utilizzate un sistema ADAT come master del clock).**

### **Dispositivi che accettano un segnale di word clock esterno**

Al contrario di quanto visto sopra, alcuni dispositivi S/PDIF consentono la libera selezione di un sincronismo di word clock interno od esterno. In alcuni dispositivi esiste un ingresso di word clock dedicato; in altri il word clock viene ricevuto sull'ingresso S/PDIF.

Quando si usa la OASYS PCI con questi dispositivi, non occorre cambiare le impostazioni di word clock in fase di registrazione e di riproduzione.

1. **Collegate i cavi dell'audio digitale tra l'ingresso e l'uscita S/PDIF della OASYS PCI e del dispositivo S/PDIF.**
2. **Se il dispositivo S/PDIF ha un ingresso di word clock dedicato, collegate l'uscita di word clock della OASYS PCI all'ingresso word clock del dispositivo S/PDIF.**
3. **Programmate il dispositivo S/PDIF per usare la sorgente di clock esterna.**
4. **Nel programma di audio digitale, impostate la sorgente di word clock della OASYS PCI su Internal o ADAT.**

Potete usare una sorgente di word clock dedicata come master della OASYS PCI. In questo caso, collegate l'uscita del word clock del dispositivo master all'ingresso word clock della OASYS PCI, e impostate la sorgente di word clock OASYS PCI su Word Clock.

### **Qualche parola in più a proposito del word clock**

Quando due o più dispositivi audio sono collegati insieme digitalmente, essi inviano e ricevono migliaia di bit al secondo. I bit sono inviati continuamente, uno dopo l'altro, a notevole velocità. Il procedimento può essere rappresentato con l'immagine di due giocolieri che si passano la palla l'un l'altro, mentre continuano a seguire anche il loro gioco individuale.

Quando un dispositivo invia un bit di dati (lancia la palla all'altro giocoliere), l'altro dispositivo deve essere pronto a riceverlo. Se i dati sono inviati anche solo leggermente più in fretta di quanto non possano essere ricevuti, vengono persi dei bit, e avvengono errori nel flusso dell'audio (la palla cade).

Allo stesso modo, se i dati vengono inviati anche solo un po' più lentamente di quanto il ricevente si aspetti, quest'ultimo viene lasciato senza dati in ingresso (il giocoliere afferra l'aria). Nell'audio digitale, questi errori si manifestano come forti "scoppi" e "crepitii", oltre che come rumore a basso livello.

La velocità a cui questi bit sono inviati e ricevuti è costantemente controllata dal word clock, che "scandisce il tempo" per ogni bit. Ogni dispositivo ha il suo word

clock, in modo da poter lavorare individualmente – per esempio, un singolo ADAT, o una singola OASYS PCI.

Quando si scambia audio digitale tra due o più dispositivi, il word clock di tutti i dispositivi deve essere sincronizzato, in modo che i bit siano inviati e ricevuti esattamente allo stesso tempo. Uno dei due dispositivi – in genere il trasmittente – invia il clock master; gli altri devono essere impostati in modo da ignorare il proprio word clock interno, e trasformarsi in slave del clock master.

Questo segnale di clock è normalmente trasmesso insieme al flusso di audio digitale, in modo che il collegamento di due soli dispositivi – per esempio la OASYS PCI ed un mixer digitale, oppure due DAT – avvenga senza bisogno di fare altri collegamenti. È importante che un solo dispositivo fornisca il clock master, e tutti gli altri siano slave del clock master (o di un altro dispositivo slave).

A volte, può anche rendersi necessario inviare il word clock separatamente dal flusso di audio digitale, per esempio se si vuole usare un generatore di word clock separato, od un sincronizzatore SMPTE-audio digitale. Anche in questo caso tutti i dispositivi devono essere slave del clock master.

È consigliabile scegliere un solo clock per tutte le attrezzature dello studio, e continuare ad usare sempre quel clock (o, almeno, nella maggior parte dei casi). In questo modo, la durata e l'altezza dei file audio rimangono sempre le stesse tra i vari dispositivi.



Per iniziare

# Per iniziare

# Gratificazione istantanea!

## Caricare e suonare le multi

Una volta installati hardware e software, possiamo finalmente suonare qualcosa.

1. **Collegate le uscite analogiche della OASYS PCI al mixer o al sistema di amplificazione, e verificate che il controller MIDI (tastiera, chitarra, ecc.) sia collegato al computer, e trasmetta sul canale MIDI 1.**

Le multi programmate da Korg rispondono ai dati provenienti sul canale MIDI 1, e suonano dall'uscita analogica della scheda.

2. **Se avete impostato la OASYS PCI per usare l'OMS, seguite le istruzioni della sezione "Usare l'OASYS PCI Editor come programma OMS a sé stante" a pagina 19. Poi, andate al passo 3.**

*oppure*

**Se avete impostato la OASYS PCI per usare il FreeMIDI, seguite le istruzioni della sezione "Usare l'OASYS PCI Editor come programma FreeMIDI a sé stante" a pagina 22. Poi, andate al passo 3.**

*oppure*

**Se avete impostato la OASYS PCI per usare un'interfaccia MIDI semplice collegata alla porta seriale, andate al passo 3.**

Il programma di installazione ha aperto due cartelle sulla scrivania. Una delle due si chiama "OASYS PCI Demo Multis", e contiene un certo numero di suoni dimostrativi, pensati per mostrare diversi aspetti della OASYS PCI.

3. **Aprirete una delle multi dimostrative, facendo doppio clic sulla sua icona nel Finder.**

Si apre l'OASYS PCI Editor, e appare la multi selezionata. Le multi sono configurazioni complete della OASYS PCI, e comprendono le impostazioni del mixer digitale incorporato nella scheda, del sintetizzatore e degli effetti.

4. **Suonate il controller MIDI.**

Divertitevi!

Poi, potete selezionare un altro suono:

5. **Se avete aperto altre finestre, assicuratevi che la finestra principale del Mixer sia in primo piano.**

6. **Selezionate Close dal menu File.**

La finestra si chiude. Dato che avete chiuso la finestra principale Mixer, la multi si chiude insieme ad essa. Se avete eseguito delle modifiche, appare un messaggio che chiede se si vuole salvare le modifiche; fate clic sul pulsante Don't Save.

7. **Nel Finder, fate doppio clic sull'icona di un'altra multi.**

*oppure*

**Selezionate Open... dal menu File, e selezionate una multi diversa.**

E, come si dice, andate avanti così finché volete...

Una volta ascoltati alcuni dei suoni, leggete almeno il capitolo “Usare la OASYS PCI” nella Guida all’uso. Ci sono molte cose da sapere sulla OASYS PCI, ed è bene non trascurarle per non perdere alcune delle potenzialità della scheda!

Per maggiori informazioni sul modo di caricare i suoni, vedi la sezione “Usare le multi” nella Guida all’uso. Per maggiori informazioni sul caricamento degli effetti, vedi “Usare gli effetti” nella Guida all’uso.

# Che cosa sono...?

## Tipi di file

La OASYS PCI utilizza determinati tipi di file per organizzare e memorizzare i suoni. Ecco una breve descrizione dei vari tipi di file.

### Multi

La multi è la configurazione completa della OASYS PCI, e include tutte le impostazioni delle finestre Mixer, Program, Patch, e degli effetti in uso. La multi comprende inoltre le impostazioni per tutte le finestre di Program Edit, e tutti i parametri dei pannelli di controllo di patch ed effetti.

In altre parole, le multi memorizzano tutte le impostazioni delle finestre del mixer, delle mandate (Send), delle uscite (Output), i parametri del canale, i parametri di Program Edit, e i pannelli di controllo – insomma, tutto, eccetto le finestre Preferences e Audio Settings.

Per maggiori informazioni, vedi la sezione “Usare le multi” nella Guida all’uso.

### Programma

I programmi sono i suoni di base della OASYS PCI, e devono essere assegnati ad un canale del mixer per essere suonati. Ogni programma può essere costituito da una o due patch, poste in layer (sovrapposte) o in split (divise) per zone di tastiera o zone di dinamica. Ogni programma può avere fino a quattro effetti insert, inseriti nel canale del mixer. I programmi memorizzano tutte le impostazioni del pannello di controllo di patch ed effetti assegnati al programma.

Per maggiori informazioni, vedi la sezione “Usare programmi e patch” nella Guida all’uso.

### Programma di soli effetti

I programmi di soli effetti memorizzano tutti gli effetti insert di un canale del mixer, compresi i parametri del pannello di controllo degli effetti. Potete usarli per caricare catene di effetti in un canale del mixer, o per memorizzare dette catene per l’uso in altre situazioni.

I programmi di soli effetti sono normali programmi privi di qualsiasi patch. A differenza dei normali programmi, però, i programmi di soli effetti possono essere usati su qualsiasi tipo di ingresso, compresi gli ingressi audio (Audio Input), gli Stream, oppure altri programmi.

Questi programmi vengono posti da Korg nella sezione Programs della cartella denominata “Korg FX Programs”.

Per maggiori informazioni, vedi la sezione “Usare gli effetti” nella Guida all’uso.

## Patch

Le patch sono l'elemento base del suono nella OASYS PCI. Per essere suonate, devono trovarsi in un programma. Ogni patch contiene il proprio algoritmo di sintesi, che può essere diverso a seconda della patch. Il pannello di controllo della patch permette di editarne i parametri, che variano a seconda dell'algoritmo di sintesi.

Per maggiori informazioni, vedi la sezione "Usare programmi e patch" nella Guida all'uso.

## Effetti

Gli effetti modificano il suono delle patch, degli ingressi audio (Audio Inputs), o degli Stream. Possono essere usati come effetti insert in un canale del mixer, in un bus di uscita (Output), oppure come mandata effetti (Send).

Ogni effetto contiene il proprio algoritmo, che può essere diverso da un effetto all'altro. Il pannello di controllo dell'effetto permette di modificarne i parametri; questi parametri possono differire considerevolmente, a seconda del tipo di algoritmo di sintesi.

Per maggiori informazioni, vedi la sezione "Usare gli effetti" nella Guida all'uso.

## OASYS PCI Editor

Il programma OASYS PCI Editor permette di controllare l'intero percorso del segnale audio e tutte le funzioni della OASYS PCI, quindi il mixer, il caricamento di programmi ed effetti, e tutti i parametri di programmi, patch ed effetti.

Se state usando la OASYS PCI insieme ad un programma di audio digitale, lasciate l'OASYS PCI Editor attivo sullo sfondo, in modo da poterlo portare rapidamente in primo piano per l'edit di programmi ed effetti.

## OASYS PCI Engine

L'OASYS PCI Engine controlla le funzioni a basso livello del sistema OASYS PCI, quali il traffico di dati MIDI, l'emissione del suono, e così via. Si trova nella cartella Estensioni e viene avviato automaticamente quando la OASYS PCI è in uso, e si chiude automaticamente quando non lo è più.

L'utilizzatore non ha mai un contatto diretto con l'OASYS PCI Engine, che viene controllato attraverso l'OASYS PCI Editor o un altro software audio e/o MIDI.

# Interfaccia utente e scorciatoie

Dove possibile, la OASYS PCI è perfettamente conforme alle specifiche dell'interfaccia utente del computer. Ci sono pulsanti da premere, cursori da muovere, campi numerici da riempire, e così via. Ci sono comunque alcune cose di cui vale la pena di parlare brevemente.

## Cursori del volume

Se si fa doppio clic su un cursore, in un canale del mixer, una mandata effetti (Send) o un'uscita (Output), il valore del cursore viene portato a 0dB, cioè un valore MIDI di 111.

## Manopole

Nelle finestre del mixer e nei pannelli di controllo si trovano diverse manopole. Potete muovere le manopole muovendo il mouse verso l'alto o verso il basso, o verso sinistra o destra, come se steste muovendo un cursore. Non è invece possibile "ruotare" le manopole con movimento circolare.

Per un controllo più accurato, potete incrementare o decrementare il valore della manopola con i tasti cursore Su e Giù nella tastiera del computer. Oppure, potete immettere direttamente i dati nel campo numerico.

Se si fa doppio clic su una manopola la si porta alla posizione "ore 12". Per esempio, facendo doppio clic su una manopola di pan in un canale del mixer, il valore viene riportato a 64 (posizione centrale).

Le manopole delle mandate (Send) costituiscono un'eccezione alla regola. Come accade con i cursori del volume, quando si fa doppio clic su una manopola della mandata, il suo valore diventa 0dB, che corrisponde al valore MIDI 111.

## Campi numerici

I campi numerici mostrano un valore numerico, per esempio il livello del volume o la frequenza di taglio del filtro. Potete modificare i valori contenuti nei campi numerici in uno dei seguenti modi:

**Immissione diretta.** Potete scrivere direttamente il valore nel campo numerico. Il valore inserito viene accettato premendo Invio, Tabulazione, o Enter; quando si fa clic su un altro campo numerico, o su un'altra finestra; oppure, quando si muove un altro cursore, manopola o pulsante, o si seleziona un menu.

**Tasti cursore.** Potete incrementare o decrementare il valore del campo numerico selezionato mediante i tasti cursore Su e Giù presenti nella tastiera del computer.

**Mouse.** Potete modificare il contenuto di un campo numerico semplicemente facendo clic nel campo e trascinando il mouse verso alto o in basso, come se si stesse muovendo un cursore. Muovere il mouse verso l'alto incrementa il valore, verso il basso lo decrementa.

## Drag-and-drop

Per caricare programmi, patch o effetti, basta trascinarli dalla finestra Catalog alla locazione desiderata nel canale.

In alternativa, potete selezionare una locazione, e fare doppio clic sul nome del programma, della patch, o dell'effetto nella finestra Catalog.

Potete inoltre usare il drag-and-drop per copiare programmi, patch ed effetti tra le locazioni. Basta fare clic sul nome del programma, della patch o dell'effetto che vorreste copiare, e trascinarlo sulla nuova locazione.

## Tasto Cancella

Premete il tasto Cancella per rimuovere il programma, la patch o l'effetto selezionato dalla multi o dal programma corrente.

## Bypass degli effetti

Per mettere in bypass un singolo effetto, fate clic sul numero di locazione alla sinistra del nome dell'effetto.

Per mettere in bypass tutti gli effetti di tutti i canali, mandate e uscite, fate Opzione-clic su un qualsiasi numero di locazione degli effetti.

## Azzerare gli indicatori di clipping

Potete azzerare gli indicatori di clipping facendovi clic sopra. Per azzerare *tutti* gli indicatori del mixer, fate Opzione-clic su un qualsiasi indicatore di clip.



# Appendice

# Soluzione dei problemi e supporto tecnico

## Per suggerimenti su come risolvere i problemi, consultate le OASYS PCI FAQ

La sigla FAQ significa “Frequently Asked Questions”, cioè “Domande ricorrenti”. Le OASYS PCI FAQ, installate automaticamente con il software della OASYS PCI, contengono un intero sito web dedicato alla soluzione dei problemi, a questioni di compatibilità, e a suggerimenti d’uso.

Le FAQ sono in formato HTML, in modo da poter essere lette con qualsiasi browser, per esempio Netscape Navigator o Internet Explorer. Per vedere gli argomenti contenuti nelle FAQ, aprite il documento chiamato “OASYS PCI\_faq\_index.htm”.

È possibile trovare sempre la versione più aggiornata nel sito americano della Korg, all’indirizzo <http://www.korg.com>. Le FAQ potrebbero essere disponibili anche nel sito italiano di Korg, all’indirizzo <http://www.korg.it>.

### Tutto molto bello, ma non riesco a far partire il computer

La OASYS PCI non dovrebbe interferire in nessun modo con l’avvio del computer. Se sospettate che questo stia invece accadendo, tentate quanto segue:

#### 1. Avviate con le estensioni disattivate.

Per avviare con le estensioni disattivate, accendete il computer, e subito dopo premete e tenete premuto il tasto Maiuscole. Tenete il tasto premuto durante l’intera procedura di avvio, fino alla comparsa della scrivania del Finder.

Una volta avviato correttamente il computer, rimuovete l’estensione OASYS PCI dalla Cartella Sistema (meglio ancora, disattivatela utilizzando il pannello di controllo Gestione Estensioni).

A questo punto, potete riavviare con tutte le estensioni richieste dal browser web, e consultare le OASYS PCI FAQ per cercare una soluzione al problema.

#### 2. Assicuratevi che la scheda OASYS PCI sia saldamente inserita nella slot PCI.

Se la scheda non è inserita correttamente, potrebbe interferire con il funzionamento del computer.

#### 3. Se tutte le prove dovessero dare esito negativo, estraete la scheda dal computer.

In questo modo, potete verificare se la OASYS PCI sia davvero la causa del problema.

## Per il supporto tecnico, contattate il distributore Korg per l’Italia

Il personale di Syncro, distributore Korg per l’Italia, sarà ben lieto di assistervi nell’uso della OASYS PCI. Se vi trovate all’estero, consultate l’elenco dei

distributori mondiali di Korg (praticamente presenti in tutte le nazioni del mondo), contenuto nell'imballo della OASYS PCI.

La Korg Distributors List è reperibile anche in linea, all'indirizzo <http://www.korg.co.jp/company/distributors.html>.

# MIDI Implementation Chart

Korg OASYS PCI

Version 1.01999

Function		Transmitted	Recognized	Remarks
Basic Channel	Default Changed	1-16 1-16	1-16 (A and B) 1-16 (A and B)	Memorized See Note 1
Mode	Default Messages Altered	X *****	3 X	Mode 3: Omni Off, Poly See Note 2
Note Number	True Voice	X *****	0-127 0-127	Note Number "TrueVoice" is the actual note played in response to the MIDI note.
Velocity	Note On Note Off	X X	O O	
After Touch	Key (Poly) Channel (Mono)	X X	O O	
Pitch Bend		X	O	
Control Change	01 07 08 10 12 13 64 89 90 91 92 93 94 1-95	X X X X X X X X X X X X X X	O O O O O O O O O O O O O O	01 Mod Wheel 07 Volume 08 (Width) 10 Pan 12 Effect Control 1 (FX Send A) 13 Effect Control 2 (FX Send B) 64 Sustain 89 (Mute) 90 (Solo) 91 (Send Mute A) 92 (Send Pre/Post A) 93 (Send Mute B) 94 (Send Pre/Post B) 1-95 Controllers - See Note 3
Program Change	True Number	X X	X X	
System Exclusive		O	O	
System Common	Song Position Song Select Tune Request	X X X	X X X	
System Real Time	Clock Commands	X X	O O	"Commands" means Start, Continue and Stop commands (for use with sequencers).
Aux Messages	Local On/Off All Notes Off Active Sensing System Reset	X X X X	X X X X	
Notes	1. Basic Channel "Changed" means the channels that are accessible by the user. 2. Mode "Altered" means substitutions used for unimplemented modes. OASYS PCI makes no substitutions. 3. The mod sources "MIDI A-H" allow 8 additional MIDI controller numbers to be recognized as modulation sources.			

O: Yes

X: No

# Specifiche tecniche

## I/O analogici

### Ingressi

Ingressi: convertitori a 24 bit, oversampling sigma-delta 128x

Rapporto S/(THD+N) (pesato A): 92dB a -0,5dBFS

Dinamica: 98dB (tipica) @IHF-A

Distorsione armonica totale (THD)+N (pesata A): 0,005% a 1kHz, ingresso +16dBu, impedenza 100kOhm

Risposta in frequenza: 20 Hz - 20 kHz, +/- 0,02dB, ingresso +4dBu, impedenza 100kOhm

Impedenza: 100kOhm (calcolata)

### Uscite

Convertitori a 24 bit, oversampling sigma-delta 128x con filtri digitali 8x

Rapporto S/(THD+N) (pesato A): 93,0 dB a -0,5 dBFS

Dinamica: 108dB (tipica) @IHF-A

Distorsione armonica totale (THD)+N (pesata A): 0,002% a 1kHz, ingresso +16dBu, impedenza 100kOhm

Risposta in frequenza: 20 Hz - 20 kHz, +/- 0,09dB, -12,0 dBFS, impedenza 100kOhm

Impedenza: 50 Ohm (misurata)

### Generale

Livelli nominali: +4 dBu

Headroom: 12 dB

Frequenze di campionamento: 44,1 kHz, 48 kHz, clock esterno

## I/O digitali

I/O ottico ADAT: 24 bit

I/O coassiale S/PDIF: 24 bit

I/O word clock: BNC

ADAT Timecode: Ingresso e rilancio (thru)

## Sintetizzatori

I sintetizzatori sono plug-in caricati da disco, per una facile espansione del sistema.

La versione iniziale include oltre 25 algoritmi di sintesi e centinaia di suoni.

## Effetti

Gli effetti sono plug-in caricati da disco, per una facile espansione del sistema.

La versione iniziale include oltre cento algoritmi di effetti.

## Mixer

12 canali, ognuno dei quali può elaborare programmi di sintesi, ingressi audio, o tracce per la registrazione audio su hard disk. I canali possono essere dotati di un massimo di 4 effetti insert.

4 mandate, ognuna con un massimo di 4 effetti.

6 uscite, ognuna con un massimo di 4 effetti.

## Generale

Potenza di calcolo dei DSP (in MIPS): 480

Compatibile con lo standard PCI versione 2.1, piena lunghezza, installabile in qualsiasi computer compatibile MacOS dotato di slot PCI a piena lunghezza.

Consumo sul bus PCI: +5V = 1,875W, +12V = 0,294W, -12V = 0,117W

*Specifiche, modalità di funzionamento e aspetto, sono soggetti a cambiamento senza preavviso.*

# Indice analitico

## A

### ADAT

- Usò con mixer compatibili 28
- Usò con registratori compatibili 30

### ASIO

- Configurazione del software ASIO 23, 24

## C

### Connettori 11

### Connettori audio 11

### Connettori del pannello posteriore 11

### Convertitori A/D e D/A ADAT, uso con 29

## D

### Dispositivi S/PDIF, uso con 31

## E

### Effetti 39

## F

### FAQ 44

### FreeMIDI

- Configurazione del FreeMIDI 20

### Frequenza di campionamento 27

## G

### Gratificazione immediata 36

## I

### Ingressi ed uscite digitali 11

### Ingresso ed uscita ADAT 12

### Ingresso ed uscita ADAT Sync 13

### Ingresso ed uscita S/PDIF 12

### Ingresso ed uscita Word Clock 13

### Installazione software 14

### Interfaccia utente e scorciatoie di tastiera 40

## M

### MIDI

- Configurazione della porta seriale 16

### FreeMIDI

- Configurazione del FreeMIDI 20

### MIDI Implementation Chart 46

### OMS

### Configurazione dell'OMS 17

### Multi 38

## O

### OASYS PCI Editor 39

### OASYS PCI Engine 39

### OMS

### Configurazione dell'OMS 17

## P

### Patch 39

### Porte seriali 16

### Programmi 38

### Programmi di effetti 38

## R

### Requisiti di sistema 8

## S

### Sample rate, *vedi* Frequenza di campionamento

### Scorciatoie di tastiera 40

### Sound Manager 24

### Supporto tecnico 44

## W

### Word clock 27, 32

### Definire la sorgente di word clock 27





**O A S Y S PCI**  
**Open Architecture Synthesis, Effects, and Audio I/O**

**AVVERTENZA**

I prodotti KORG sono realizzati in conformità alle più severe regole stabilite dalle legislazioni nazionali. Questi prodotti sono garantiti esclusivamente dal distributore KORG nel paese di acquisto. I prodotti KORG venduti senza la garanzia o privi di numero di serie non hanno diritto all'assistenza da parte del produttore o del distributore, e non implicano responsabilità legale da parte loro. Questa norma è a tutela del consumatore.

**KORG** SoundLink **DRS**

© KORG INC. 15 - 12, Shimotakaido 1 - chome, Suginami-ku, Tokyo, Japan.

Distribuita in Italia da **Syncro Srl**, Via dell'Artigianato 14/16, 60026 Numana (AN), Tel. 071-7391914, Fax 071-7391918